

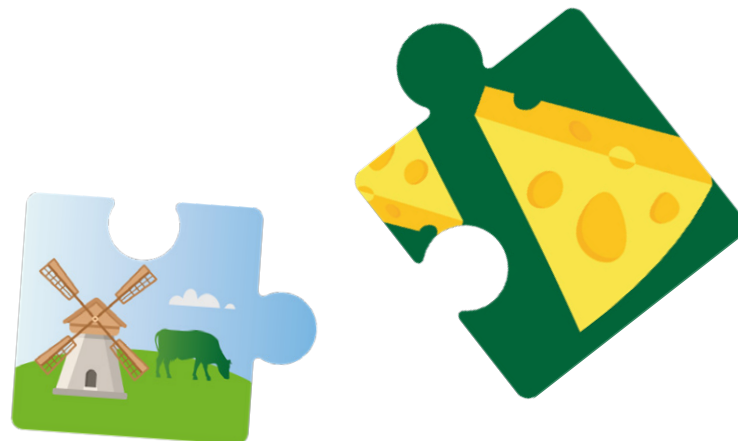


Bouwstenendocument

TOEKOMSTVISIE & DORPSVISIES

INHOUD

inleiding	3
samenvatting	4
1. onze inwoners	10
2. onze woningen	12
3. onze economie	15
4. verkeer en vervoer	18
5. cultuur(historie) en recreatie	21
6. openbare ruimte	24
7. energie en duurzaamheid	27
8. landelijk gebied	30
9. onderwijs	33
10. sport	36
11. sociaal domein en gezondheid	38
12. veiligheid	42
13. milieu en leefbaarheid	44
bijlage: toelichting financieel perspectief sociaal domein	47





INLEIDING

In de gemeente Bodegraven-Reeuwijk werken we aan het opstellen van een toekomstvisie en aan afzonderlijke dorpsvisies. Dat doen we samen met onze inwoners en organisaties. Maar we hebben daarvoor ook goede informatie nodig en goed inzicht in het bestaande beleid en ontwikkelingen die op de gemeente afkomen.

Dit document geeft een inventarisatie van de beschikbare gemeentelijke achtergrondinformatie die belangrijk is voor de toekomstvisie en de dorpsvisies: de bouwstenen. Deze informatie is opgehaald via gesprekken met en inbreng van ruim 35 beleidsmedewerkers van de gemeente, via een analyse van verschillende beleidsstukken en door middel van deskresearch.

Hoe is dit document opgebouwd?

De informatie in dit document is gerangschikt naar thema. Per thema beschrijven we de huidige situatie (hoe staan we ervoor als gemeente?), we geven een korte samenvatting van relevante beleidsstukken uit de gemeente én een overzicht van de te verwachten ontwikkelingen in de toekomst. Feiten en ontwikkelingen zijn niet statisch. Dit document zal daarom soms moeten worden aangevuld of aangepast; het blijft echter altijd een momentopname.

Deze informatie is verzameld net voor en tijdens de uitbraak van het coronavirus. De invloed hiervan op onze gemeente, dorpen, inwoners en ondernemers is op dit moment nog niet goed vast te stellen, maar wel relevant voor de toekomstvisie. We blijven deze ontwikkeling volgen en stellen bij waar nodig.

Op de eerste pagina's is een samenvatting van de bouwstenen opgenomen: hoe staan we ervoor en wat zijn de belangrijkste opgaven voor de toekomst? Daarna vindt u de uitgebreide beschrijving per thema.

Hoe nu verder?

Na het opstellen van het bouwstenendocument kunnen we een stap verder zetten. Dan brengen we de verschillende thema's met elkaar in verband en leggen we de informatie ook naast de beleving en inbreng vanuit onze inwoners, organisaties en ondernemers. Met elkaar gaan we de vraag beantwoorden: 'Wat voor gemeente willen wij zijn in 2030?'

SAMENVATTING

HOE STAAN WE ERVOOR?

ONZE INWONERS

We hebben ruim 35.000 inwoners

Het percentage ouderen is de afgelopen jaren gestegen, het percentage jongeren gedaald.

De meeste inwoners wonen in de dorpen Bodegraven en Reeuwijk-Brug:

Bodegraven 19.000
Reeuwijk-Brug 8.450
Reeuwijk-Dorp 2.000
Driebruggen 1.950
Nieuwerbrug a/d Rijn 1.850
Waarder 1.700

ONZE WONINGEN

Het is goed wonen in onze gemeente

We hebben relatief grote huishoudens

We hebben veel koop- en weinig huurwoningen, veel eengezinswoningen en weinig appartementen

Onze woningen hebben een gemiddelde woningwaarde (t.ov. Nederland)

Er was een sterke groei van onze woningbouw sinds 1950

Er is een woningtekort en tekort aan specifieke woningtypen



Wat komt er op ons af?

1. Sterke groei van het aantal inwoners en het aantal huishoudens
2. Vergrijzing: toename van het aantal ouderen, en met name 80+ers. Ook procentueel neemt het aantal ouderen toe ten opzichte van de andere leeftijdsgroepen.
3. Steeds meer eenpersoonshuishoudens met 65+ers.

Wat komt er op ons af?

- We bouwen te weinig woningen
- We bouwen de verkeerde woningen
- Starters kunnen geen woning vinden
- De huurmarkt zit op slot
- We maken weinig onderscheid per dorp
- We hebben onvoldoende aandacht voor de bestaande woningvoorraad
- Steeds meer groepen vinden geen eigen stek

Onze hoofdpogaven:

1. Voldoende woningen toevoegen om aan de grote, groeiende vraag te kunnen voldoen, aansluitend bij de eigen behoefte van het dorp.
2. Meer regie op de realisatie van woningen en aandacht voor bijzondere doelgroepen.
3. Aandacht voor de bestaande woningvoorraad (aanpassingen, verduurzaming, woningtoewijzing etc.)
4. Samenhangende benadering van wonen, zorg, welzijn en leefbaarheid.

ONZE BELANGRIJKSTE OPGAVEN?





ONZE ECONOMIE

Onze inwoners zijn relatief welvarend

De kaas- en transportsector is van oudsher sterk

We zijn een goede vestigingsplaats (A12 en N11) – de logistieke sector is in opkomst langs A12

Veel werkgelegenheid op bedrijventerreinen
Daar is veel vraag naar bedrijfsruimte/kavels

Er is een breed georganiseerd bedrijfsleven

We hebben weinig ruimte voor kantoren

Detailhandel in de dorpen: aandachtspunt

Wat komt er op ons af?

- Onzekerheid rondom het coronavirus
- Groeiende economie en stijgende ruimtevrage van bedrijven
- Digitalisering, online winkelen
- Verduurzaming en circulaire economie
- Bereikbaarheid verder onder druk

Onze hoofdpogaven:

1. Keuzes maken over de gewenste economische identiteit van de gemeente, welk type bedrijvigheid past bij onze dorpen?
2. Vinden van nieuwe uitbreidingslocaties voor bedrijven
3. Toekomstbestendig maken van bedrijventerreinen en winkelgebieden (verduurzaming, digitalisering, circulair)
4. Verbeteren bereikbaarheid van bedrijventerreinen

HOE STAAN WE ERVOOR?

VERKEER EN VERVOER

Midden in het Groene Hart en drukke regio; ontsloten door snelweg, spoor en water

Openbaar vervoer: station in Bodegraven en busverbindingen met de dorpen

Knooppunt van drukke hoofdwegen: goed bereikbaar maar ook lange files

Smalle, kwetsbare wegen in landbouw- en plangebied

Hoog autobezit, veel woon-werkverkeer, ook per fiets (scholen)

Nog weinig deelauto's en laadpunten

Wat komt er op ons af?

- Toename van verkeer en vervoer: per auto, openbaar vervoer, fietsers en wandelaars
- Steeds meer slimme (digitale) oplossingen en deelmobiliteit
- Klimaatverandering en duurzaamheid beïnvloeden de inrichting van onze wegen
- Coronacrisis beïnvloedt verkeer en vervoer

Onze hoofdpogaven:

1. Verbeteren van de bereikbaarheid onder andere door aanleg van de 'Bodegravenboog'
2. Verkeer en verkeersveiligheid op de smalle wegen (o.a. plangebied) waarborgen
3. Fietsroutenetwerk in de regio uitbouwen en verbeteren
4. Gebruik maken van nieuwe technologieën en inspelen op klimaat en duurzaamheid
5. De OV-verbinding sterk verbeteren (betere trein- en busverbindingen, oplossingen op maat voor buitengebieden)
6. Effect van coronacrisis onderzoeken: thuiswerken/toename fietsen en wandelen

ONZE BELANGRIJKSTE OPGAVEN?

HOE STAAN WE ERVOOR?

CULTUUR(HISTORIE) EN RECREATIE

We hebben een unieke combinatie van cultuurhistorische waarden: Limes, Hollandsche Waterlinie, Groene Hart, pakhuizen langs de Oude Rijn.

Rust, water en natuur (plassengebied) in een drukke regio: aantrekkelijk voor inwoners en bezoekers

Kunst, ambacht en kaas

Dorpen met een eigen identiteit

Er is een rijk cultureel leven met veel vrijwilligers



ONZE OPENBARE RUIMTE

Wij zijn een groene, landelijke gemeente met veel buitengebied en verschillende kernen

De gemeente onderhoudt een groot deel van de openbare ruimte (ruim 4 miljoen vierkante meter)

Gebieden die door andere partijen worden onderhouden zijn bijvoorbeeld Reeuwijkse Hout en Reeuwijkse Plassen

In onze gemeente zijn twee waterschappen actief

Wat komt er op ons af?

- Groei van de toeristische sector
- Groei van wandelen, fietsen en varen en meer nadruk op beleving
- Nominatie Limes voor de Werelderfgoedlijst

Onze hoofdpogaven:

1. We willen de toeristische sector verder uitbouwen. Daarbij rekening houden met de balans tussen rust en recreatie én de invloed van recreatie op onze bereikbaarheid en de (smalle)wegen.
2. Gerichte campagnes om bezoekers én bewoners te verleiden om hier te recreëren.
3. Breed kunst- en culturaanbod bereikbaar houden voor inwoners.
4. Behoud en versterking van het cultureel erfgoed in de gemeente.
5. Versterking van de samenwerking tussen recreatieve partijen en de gemeente



ONZE BELANGRIJKSTE OPGAVEN?

Wat komt er op ons af?

- Klimaatverandering
- Meer aandacht nodig voor beleving en participatie, duurzaamheid en circulaire economie

Onze hoofdpogaven:

1. Voor en met de samenleving de openbare ruimte beheren.
2. Versterken van de belevingswaarde van de kerne
3. Duurzaam, ecologisch verantwoord en kostenefficiënt beheren van de openbare ruimte.
4. Klimaatbestendig en waterrobuust zijn in 2050: aanpassen van de openbare ruimte (meer groen en afkoppelen van regenwater van het riool)
5. Bodemdaling, met name in de openbare ruimte van het plassengebied, tegengaan.

HOE STAAN WE ERVOOR?



ENERGIE EN DUURZAAMHEID

Verkeer (inclusief de rijkswegen) en gebouwen zijn onze grootste energieverbruikers.

Steeds meer energie in onze gemeente duurzaam opgewekt (5,4% in 2018)

Ruim 15% van onze woningen heeft zonnepanelen (dat is hoog ten opzichte van Nederland)

Het aantal duurzame bedrijfs- en personenauto's is laag

Veel initiatieven op het gebied van duurzaamheid

Bezig met verduurzamen van wijken en gebouwen en met afval scheiden

LANDELIJK GEBIED

We zijn onderdeel van Groene Hart: een veenweidegebied met historie

We hebben veel landbouw: veel rund- en melkveehouderij en sierteelt (Greenport regio Boskoop)

Er is bijzondere beschermde natuur en water: Natura 2000 en weidevogelgebied

Ons landschap is belangrijk voor onze leefkwaliteit

Regionale samenwerking op het gebied van landschap in Gouwe Wiericke

Wat komt er op ons af?

- In de landbouw: verbreding, verduurzaming en extensivering
- Niet-agrarische bedrijvigheid in het buitengebied heeft weinig ruimte om te groeien
- Vrijkomende locaties in het buitengebied bieden nieuwe kansen
- Klimaatverandering en bodemdaling
- Energietransitie in relatie tot het landschap

Onze hoofdpogaven:

1. Verduurzaming van de agrarische sector en het agrarisch grondgebruik
2. Versterken van de centrumfunctie van de boomsiereteelt in de regio
3. Bevordering van de biodiversiteit in onze gemeente
4. Inpassing van duurzame energiebronnen in ons landschap (m.n. zon en wind)
5. Klimaatbestendig watermanagement

Wat komt er op ons af?

Overstap op duurzame energie: werken aan de Regionale Energie Strategie en de Transitievisie Warmte

Onze hoofdpogaven:

1. Werken aan een duurzame energievoorziening door energie te besparen en door de opwek van duurzame warmte en elektriciteit.
2. Het vinden van ruimte om de energietransitie mogelijk te kunnen maken.
3. Energie besparen betekent ook dat we minder hoeven op te wekken. Door bijvoorbeeld onze woningen en gebouwen goed te isoleren, verbruiken we minder energie. Dit kan vooraf een grote investering van inwoners vragen.
4. Verduurzamen aan de hand van de 10 thema's op de routekaart duurzaamheid.



ONZE BELANGRIJKSTE OPGAVEN?

ONDERWIJS

In elk dorp is er een basisschool, geen middelbaar onderwijs in de gemeente

Wat komt er op ons af?

- Groei van het leerlingenaantal tot 2028
- Onderwijs staat onder druk; er komen bezuinigingen op jeugdbeleid
- Passend onderwijs goed organiseren
- Slimme combinaties van voorzieningen, digitalisering en flexibilisering

Onze hoofdpogaven:

1. Preventie en zorg voor (kwetsbare) kinderen blijven bieden, zeker met het financiële tekort op het sociaal domein
2. Samenwerking sociale teams, leerplicht, Jeugd Gezondheidszorg en onderwijs
3. Goede huisvesting van onze scholen in elk dorp waarborgen
4. Ontwikkeling van integrale kindcentra
5. Samenhangende aanpak scholen in Broekvelden en vestiging (dependance) middelbare school of beroepsopleiding in Bodegraven
6. Verduurzamen van scholen bij nieuwbouw of vernieuwbouw

HOE STAAN WE ERVOOR?

SPORT

Relatief veel sportende inwoners, ruimte voor verbetering

Groot aanbod van sportvoorzieningen in onze gemeente

Veel sportparken zijn vooral voor verenigingen toegankelijk

Wat komt er op ons af?

- Verenigingen staan soms onder druk, meer individueel sporten
- Steeds meer overgewicht en obesitas

Onze hoofdpogaven:

1. Aanmoedigen en ondersteunen van sporten en bewegen onder alle leeftijdsgroepen; in vereniging en individueel
2. Ontwikkelen beweegstimulerende omgeving; openbare ruimte die stimuleert tot bewegen
3. Sportparken omvormen naar open en aantrekkelijke parken die multifunctioneel te gebruiken zijn
4. Uitbouwen maatschappelijke rol van de sportclubs
5. Verduurzaming; energieneutraal maken van buitensport-accommodaties



VEILIGHEID

Inwoners geven een 7,6 voor de leefbaarheid; mensen zijn wat minder positief over hun buurt geworden

Weinig mensen ervaren overlast

Criminaliteit: gemiddeld een 7,4 als rapportcijfer voor de buurt

Fysieke veiligheid: inwoners zijn zich het meest bewust van risico's bij extreem weer en overstromingen

Woninginbraak en verkeersoverlast vaak genoemd als belangrijke veiligheidsthema's

ONZE BELANGRIJKSTE OPGAVEN?

Wat komt er op ons af?

- Door de problemen in de Jeugdzorg/sociaal domein kan de overlast toenemen.
- Mogelijke afname sociale cohesie kan overlast/criminaliteit in de hand werken (minder sociale controle)
- Nieuwe risico's i.v.m. energietransitie (waterstof, windturbines, buurtbatterijen)

Onze hoofdpogaven:

1. Tegengaan van ondermijning en versterken van onze weerbaarheid.
2. High Impact Crimes (woninginbraak, fraude, drugs, geweld) blijven prioriteit
3. Meer preventieve inzet op verwarde personen
4. Nadenken over nieuwe risicovolle activiteiten (waar wel/niet toestaan, nieuwe risico's i.v.m. energietransitie)
5. Bepalen hoe we omgaan met ruimtelijke ontwikkelingen nabij risicobronnen

GEZONDHEID, ZORG, SOCIAAL DOMEIN

Sinds 2015 heeft de gemeente (extra) taken: jeugdhulp, Wmo en Participatie (werk en inkomen) incl. een bezuiniging vanuit Rijksoverheid.

Grote oplopende en structurele tekorten in het sociaal domein, onvoldoende budget vanuit het Rijk

Laag aantal mensen in bijstand en Wmo, gemiddeld (stijgend) gebruik jeugdhulp

Relatief gezonde inwoners; wel overgewicht en alcoholgebruik

In elk dorp een Huis van Alles

Veel vrijwilligers en mantelzorgers

Wat komt er op ons af?

- Bezuinigingen op het sociaal domein
- Bereikbaarheid zorgvoorzieningen niet overal optimaal (kleine kernen)
- Hulpverlening hulpbehoevende jongeren
- Langer zelfstandig wonen bij psychische problemen
- Toename vergrijzing, eenzaamheid, overgewicht, obesitas
- Doorwerking krappe situatie woningmarkt
- Gevolgen van corona

Onze hoofdpogaven:

1. Keuzes maken op het Sociaal Domein om kosten en budget in balans te brengen
2. We hebben veel m.b.t. zorg, ondersteuning en gezondheid. Daar zuinig op zijn en waar nodig uitbreiden.
3. Duurzame sociale infrastructuur in de dorpen: sterke gemeenschappen met mensen die voor elkaar zorgen.
4. Betaalbare en kwalitatieve zorg en inzet op preventie en een gezonde levensstijl
5. Inzicht in zorgvraag/signalering

HOE STAAN WE ERVOOR?



LEEFBAARHEID EN MILIEU

Luchtkwaliteit is goed, concentratie vervuilende stoffen is afgenomen

Twee stiltegebieden in de gemeente en veel archeologisch erfgoed

Evenementen en horeca worden gewaardeerd maar zorgen soms voor hinder

Aandachtspunt is aardgaswinning in gasveld Papekop

Bodem is op veel plekken schoon, soms verontreinigd

Hoge stikstofdepositie Nieuwkoopse Plassen



Wat komt er op ons af?

- Ontwikkelingen rondom bedrijventerreinen hebben invloed op leefbaarheid en milieu
- Schaalvergroting van agrarische bedrijven
- Overgang naar een meer circulaire economie
- Bij bouwen op geluidbelaste locaties moeten we aandacht hebben voor leefbaarheid
- Energietransitie, klimaatadaptatie en natuurontwikkeling
- Stikstofproblematiek
- Veiligheid en leefbaarheid rondom wegen blijft aandachtspunt
- Bodemdaling

Onze hoofdpogaven:

1. Er is een goede afweging nodig over de samenhang van functies in gebieden: ze kunnen concurreren, ook op milieugebied
2. Verbeteren en in stand houden milieukwaliteit: een gezonde leefomgeving
3. Energietransitie en de ruimtelijke vertaling daarvan.
4. Klimaatadaptatie vereist ruimtelijke keuzes: grondgebruik en inrichting, zowel binnen als buiten stedelijk gebied.

ONZE BELANGRIJKSTE OPGAVEN?

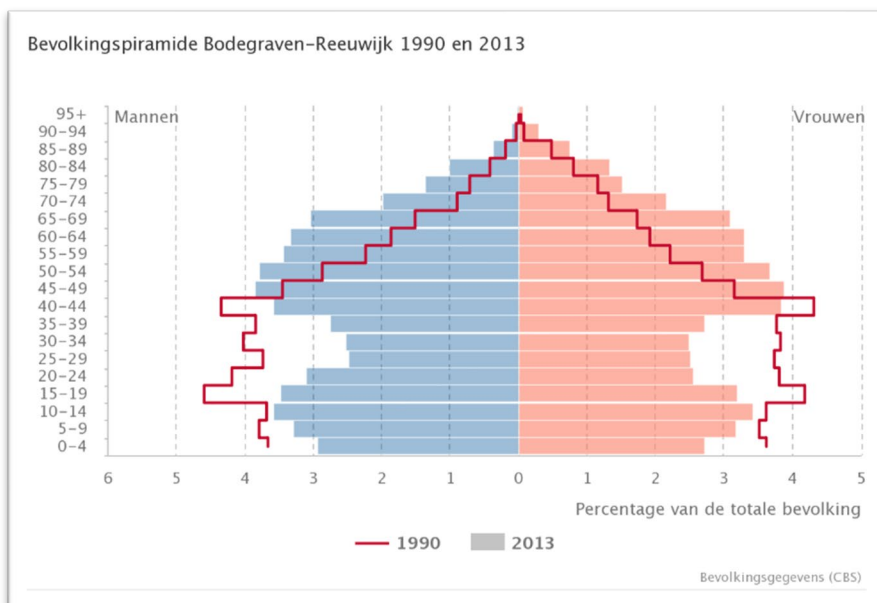
1. ONZE INWONERS

Hoe staan we ervoor?

Ruim 35.000 inwoners

Op dit moment wonen er ongeveer 35.000 mensen in onze gemeente. De verdeling over de leeftijdsgroepen is als volgt:

0 -20 jaar	23,6%
19-39 jaar	21,8%
40-64 jaar	32,8%
65-79 jaar	15,9%
80+ jaar	5,9%



Percentage ouderen is gestegen, percentage jongeren is gedaald

In onderstaande grafiek is te zien dat het percentage oudere mensen in onze gemeente sinds 1990 is gestegen en het percentage jongere mensen is gedaald.

Meeste bewoners in de dorpen Bodegraven en Reeuwijk-Brug

Onze gemeente bestaat uit zes dorpen en een aantal buurtschappen. De zes dorpen zijn:

Bodegraven	19.000 inwoners
Reeuwijk-Brug	8.450 inwoners
Reeuwijk-Dorp	2.000 inwoners
Driebruggen	1.950 inwoners
Nieuwerbrug	1.850 inwoners
Waarder	1.700 inwoners

Wat komt er op ons af?

Sterke bevolkingsgroei en groei van aantal huishoudens tot 2050

Door natuurlijk groei (en een positief migratiesaldo) zal het aantal inwoners in onze gemeente de komende jaren toenemen. Inschatting van het CBS is dat de bevolking tot 2050 met circa 12% groeit.

Periode	Aantal mensen
2020	35.000
2030	36.100
2040	37.900
2050	39.500

(Bron: <https://opendata.cbs.nl/statline/#/CBS/nl/dataset/84528NED/table?ts=1581416712254>)

De meest recente prognose van CBS laat overigens zien dat de bevolkingsgroei in Nederland groter is dan eerder verwacht. Het aantal inwoners van Nederland stijgt naar 18,5 miljoen in 2030, 19 miljoen in 2039 en 19,6 miljoen in 2060.

De Provincie Zuid-Holland kijkt daarnaast naar de verwachte groei van het aantal huishoudens:

Periode	Aantal huishoudens
2020	14.400
2040	16.100

(bron: https://staatvan.zuid-holland.nl/portfolio_page/huishoudensontwikkeling/)

Het aantal inwoners tussen 2020 en 2040 groeit met 8,3% maar het aantal huishoudens met 11,8%. Het aantal huishoudens neemt dus veel sneller toe dan het aantal inwoners.

De bevolking van onze gemeente vergrijst nog verder

De komende jaren vergrijst de bevolking van Nederland en van onze gemeente nog verder. Dat komt omdat het aantal ouderen versneld toeneemt: de babyboomers bereiken de pensioengerechtigde leeftijd.

Bekijk je het aantal *huishoudens per leeftijdsgroep* dan zie je dat het aantal oudere huishoudens de komende jaren sterk gaat toenemen en dat het aantal huishoudens met mensen tot 65 jaar daalt:

Huishoudens	2020	2040
jonger dan 40 jaar	2900 (20%)	2900 (18%)
40-65 jaar	6600 (46%)	6100 (38%)
65+	4900 (34%)	7100 (44%)

(bron: https://staatvan.zuid-holland.nl/portfolio_page/huishoudensontwikkeling/)

Steeds meer 80+ers

Mensen worden steeds ouder. De gemiddelde leeftijd in onze gemeente komt steeds hoger te liggen en het aantal 80+ers neemt toe. Dit noemen we dubbele vergrijzing.

Prognose van het aantal 80+ers in Bodegraven-Reeuwijk:

In 2018 4 tot 6% van de bevolking
In 2035 6 tot 8% van de bevolking
In 2050 +10% van de bevolking

(bron: <https://themasites.pbl.nl/regionale-bevolkingsprognose/>)

Steeds meer 'oudere eenpersoonshuishoudens'

In onze gemeente komen steeds meer eenpersoonshuishoudens. Dat komt door de toenemende individualisering en de vergrijzing. Tot 2040 groeit het aantal huishoudens in onze gemeente (volgens de prognoses van de provincie) met ongeveer 2.300. In dezelfde periode groeit het aantal eenpersoonshuishoudens met 65+ers met 1.800 huishoudens. Driekwart van onze groei komt dus door de toename van het aantal eenpersoonshuishoudens met 65+'ers.

Samenvattend: belangrijkste ontwikkelingen

Vanuit onze bevolkingsopbouw zijn dit de belangrijkste ontwikkelingen om in onze toekomstvisie rekening mee te houden:

1. Sterke groei van het aantal inwoners en het aantal huishoudens
2. Vergrijzing: toename van het aantal ouderen, en met name 80+ers. Ook procentueel neemt het aantal ouderen toe ten opzichte van de andere leeftijdsgroepen.
3. Steeds meer eenpersoonshuishoudens met 65+ers

Deze ontwikkelingen leiden tot opgaven op het gebied van bijvoorbeeld woningbouw en voorzieningen. Die onderwerpen worden in de volgende hoofdstukken verder toegelicht.

2. ONZE WONINGEN

Hoe staan we ervoor?

Goed wonen in onze gemeente

Het is goed wonen in onze gemeente; we liggen centraal in de Randstad en zijn goed bereikbaar. Ieder dorp heeft een eigen historie, kwaliteiten en karakter. Het groen en het vele water in en met name rondom de dorpen zorgen voor een aantrekkelijke woonomgeving.

Relatief grote huishoudens

Onze gemeente heeft ongeveer 35.000 inwoners en circa 14.000 woningen. De gemiddelde woningbezetting is dus 2,5 bewoner per woning. Dat is boven het Nederlands gemiddelde van 2,1 bewoner per woning. Onze huishoudens zijn dus relatief groot. Deze grootte verschilt wel per dorp.

Veel koopwoningen, weinig huurwoningen

In onze gemeente zijn er procentueel veel koopwoningen en weinig huurwoningen:

	Percentage per 1-1-2019
Eigenaar-bewoner	69,5%
Corporatie	19,9%
Particuliere verhuur	3,7%
Overig (zorginstellingen, kerkelijke instellingen e.a)	6,9%

In de verdeling zijn er verschillen te zien binnen de gemeente. In Bodegraven-Noord en Reeuwijk-Brug ligt het eigenwoningbezit ruim lager dan in de overige delen van onze gemeente en zijn de woningcorporaties sterker vertegenwoordigd.

In onze gemeente zijn drie woningcorporaties actief:

- Mozaïek Wonen 1.712 woningen
- Woningbouwvereniging Reeuwijk 1.092 woningen
- Mooiland 43 woningen

Veel eengezinswoningen, weinig appartementen

Vergeleken met het Nederlands gemiddelde zijn er in onze gemeente procentueel veel eengezinswoningen en weinig meergezinswoningen:

	Bodegraven-Reeuwijk	Nederland
Eengezinswoning	83%	64%
Meergezinswoning	17%	36%

Een eengezinswoning is een rij- en hoekwoning, twee onder een kap of vrijstaande woning. Een meergezinswoning is een portiekwoning, appartement of maisonnette.

Woningen zijn voor veel mensen niet betaalbaar

De woningen in onze gemeente hebben een mediane waarde van €245.523,- ('de middelste waarde'). Het modaal huishoudinkomen in Nederland in 2019 bedroeg € 36.000, de bijbehorende leencapaciteit ongeveer €160-180.000. Een modaal huishouden moet dus ongeveer €100.000 eigen geld meebrengen om een woning te kopen in onze gemeente. Woningen zijn, zeker voor starters op de woningmarkt, niet betaalbaar.

Sterke toename van de woningbouw sinds 1950

Sinds 1950 is het aantal woningen in onze gemeente sterk gegroeid.

jaartal bouw	aantal woningen	%
<1700	25	0%
1700-1900	500	3%
1900-1925	1100	7%
1925-1950	1000	6%
1950-1970	4150	25%
1970-1980	2500	15%
1980-1990	2000	12%
1990-2000	1575	10%
2000-2010	1400	9%
2010-2020	2150	13%

Regionale woningbouwprogrammering vanuit de Provincie

In het voorjaar van 2019 heeft de provincie de nieuwe 'woningbehoefteraming' voor de regio Midden-Holland gemaakt, de Trendraming 2019. Deze raming geeft aan hoeveel woningen er nodig zijn

voor de behoefte van de 'eigen bevolking' en de te verwachten nieuwe inwoners.

Voor dit laatste wordt de positieve verhuistrend naar onze regio van de afgelopen vijf jaar doorgetrokken voor de komende tien jaar. De provincie staat in het woningbouwprogramma 30% overprogrammering toe, maar er mogen feitelijk niet meer woningen worden gebouwd dan aangegeven in de trendraming.

De Trendraming 2019 geldt voor de hele regio. De gemeenten moeten dit zelf onderling verdelen. In de Regio Midden-Holland is er nog geen verdeling per gemeente vastgesteld. De provincie heeft wel de achterliggende cijfers per gemeente bekend gemaakt. Als we van die cijfers uitgaan, mag de gemeente Bodegraven-Reeuwijk in de periode 2020-2029 maximaal 1.230 woningen realiseren, dat is 8% van de huidige woningvoorraad.

Wat staat er in ons beleid?

Woonvisie Bodegraven-Reeuwijk

Op dit moment wordt gewerkt aan een nieuwe woonvisie. Tot de vaststelling is de woonvisie uit 2015 nog leidend. De hoofddoelstelling is: "goed wonen voor iedereen in onze gemeente". Hieruit volgen de vier pijlers van het woonbeleid:

- *Pijler 1: Vitale dorpen en wijken (kwaliteit en leefbaarheid)*
- *Pijler 2: Wonen met zorg en welzijn (een levensloopvriendelijke gemeente)*
- *Pijler 3: Duurzaamheid (klimaatneutraal in 2035)*
- *Pijler 4: Beschikbaarheid en betaalbaarheid (goed wonen voor iedereen)*

Voor het uitvoeren van het woonbeleid is samenwerking nodig met andere partijen, zowel regionaal als lokaal. Duidelijk is dat de vraag en het aanbod van woningen nu niet altijd goed op elkaar aan sluit. Een betere afstemming willen we bereiken door aanpassing van de bestaande woningvoorraad én door aanpassingen van het nieuwbouwprogramma.

Gebiedsontwikkeling en Nota grondbeleid (2012)

De gebiedsontwikkeling in onze gemeente bestaat uit drie 'sporen':

1. De lopende (grondexploitatie) projecten en particuliere ontwikkelingen;
2. De strategische gronden, die nog niet in voorbereiding zijn voor gebiedsontwikkeling;
3. Mogelijke nieuwe woningbouw vanuit de dorpsvisies, toekomstvisie, woonvisie en de regionale agenda wonen. Dit wordt in combinatie gezien met andere ruimtevraagstukken, zoals bedrijvigheid of energie.

De drie sporen hebben een samenhang met het gemeentelijke grondbeleid. Het grondbeleid heeft als doel om ruimtelijke ontwikkelingen (zoals woningbouw en bedrijventerreinen) actief of 'passief' (faciliterend) tot stand te brengen. Vanuit het actief grondbeleid kan de gemeente ook financiële middelen genereren, die gebruikt kunnen worden voor bijvoorbeeld de realisatie en instandhouding van maatschappelijke voorzieningen. Actief grondbeleid kent daarentegen ook risico's.

Op regionaal en provinciaal niveau zijn er afstemmingen, overeenstemming en goedkeuringen nodig. Bouwen in het Groene Hart is niet vanzelfsprekend. De woningnood, waar inmiddels sprake van is, noodzaakt het rijk tot het nemen van meer regie op dit vraagstuk.

Overige relevante beleidsstukken

- Regionale agenda wonen (2019)
- Woningbouwperspectieven in Reeuwijk-Brug (2017)
- Nota kostenverhaal (2016)
- Resultaten betaalbaarheid en beschikbaarheid (actualisatie woonvisie) (2020)
- Resultaten wonen en sociaal domein (2020)
- Nota Fonds Volkshuisvesting 2016

Wat komt er op ons af?

Wij zien een aantal ontwikkelingen op de woningmarkt waar we mee te maken hebben. Die zijn samen te vatten in zeven hoofdpunten:

1. We bouwen te weinig woningen

De behoefte aan nieuwe woningen groeit sneller dan het aantal woningen dat gebouwd wordt. Dat komt doordat het ontwikkelen van woningen

steeds complexer wordt. Ook zien we dat de groei van de bevolking (en daarmee de woningbehoefte) wordt onderschat.

2. We bouwen de verkeerde woningen

Het aantal oudere eenpersoonshuishoudens groeit sterk de komende jaren. Daarmee groeit ook de behoefte aan kleinere en gelijkvloerse woningen, zoals appartementen. De woningbouw die we op het programma hebben staan, sluit hier in de koopsector niet goed op aan.

3. Starters kunnen geen woning vinden

Het was altijd al lastig om als starter een plekje op de koopmarkt te vinden. Maar door de aangescherpte hypotheeknormen en de gestegen koopprijzen is het helemaal moeilijk geworden. En als starters net te veel verdienen voor een sociale huurwoning en in een (middel)dure huurwoning moeten wonen, zijn de woonlasten hoog en wordt sparen extra moeilijk.

4. De huurmarkt zit op slot

De druk op de sociale huursector wordt steeds groter. Het aantal vrijkomende huurwoningen neemt af, terwijl het aantal woningzoekenden toeneemt. Het zijn vooral jonge starters die een woning zoeken. Zij hebben dus het meeste last van dit tekort. In de middeldure huursector wordt (te) weinig gebouwd en blijft het aanbod (te) beperkt.

5. We maken weinig onderscheid per dorp

Er zijn duidelijke verschillen tussen de dorpen in de gemeente, qua wooncultuur en woonbehoefte, maar ook qua mogelijkheden. Met die verschillen moeten we meer rekening houden in het woonbeleid. Wonen is meer dan 'een dak boven je hoofd'. We moeten beter kijken naar de samenhang van wonen met zorg, welzijn, voorzieningen en sociale cohesie.

6. We hebben onvoldoende aandacht voor de bestaande voorraad

In het woonbeleid hebben we veel aandacht voor nieuwbouw, en maar weinig aandacht voor de bestaande woningen. In de nabije toekomst zullen woningen duurzamer moeten worden en zoveel mogelijk zelfvoorzienend in hun energiebehoefte. Ook blijven senioren langer thuis wonen. Dit zijn opgaven die vooral bij de bestaande woningen om een oplossing vragen.

7. Steeds meer groepen vinden geen eigen stek

Door de grote druk op de woningmarkt, maar ook door veranderingen in de zorg, zijn er steeds meer groepen die in de knel komen en onvoldoende een 'eigen stek' kunnen vinden. Het gaat om ouderen met dementie, mensen met een psychische beperking, jeugd 18+, spoedzoekers, arbeidsmigranten en woonwagengewoners.

Samenvattend: hoofdopgaven voor onze toekomst

De belangrijkste 'woonopgaven' om in onze toekomstvisie rekening mee te houden zijn rechtstreeks uit de bovengenoemde zeven ontwikkelingen te halen:

- Bouwen aansluitend op de verschillen: voldoende woningen toevoegen om aan de grote, groeiende vraag te kunnen voldoen, aansluitend bij de eigen behoefte van het dorp.
- De juiste woning, een eigen stek: meer regie op de realisatie van woningen en aandacht voor bijzondere doelgroepen.
- Verbouwen = bouwen: aandacht voor de bestaande woningvoorraad (aanpassingen, verduurzaming, woningtoewijzing etc.)
- Meer dan alleen wonen: zorg, welzijn en leefbaarheid (integrale benadering)

3. ONZE ECONOMIE

Hoe staan we ervoor?

Onze inwoners: relatief welvarend

Onze gemeente heeft bijna 26.000 'inkomensontvangers': werkenden en mensen met een uitkering. Deze mensen verdienen gemiddeld € 33.800,- per jaar. In Nederland ligt het gemiddelde inkomen op € 31.000,-. De economische positie van onze inwoners is dus relatief goed. We hebben ook relatief weinig huishoudens met een laag inkomen: 4,0% (7,9% gemiddeld in Nederland). Ook als je kijkt naar het vermogen van onze inwoners dan zien we dat ze relatief welvarend zijn. Een gemiddeld huishouden in Bodegraven-Reeuwijk heeft een vermogen van 128.700 euro. Ter vergelijking, een huishouden in Gouda slechts 27.000 en in Rotterdam slechts 4.700 euro.

Kaas- en transportsector sterk

Van oudsher is onze gemeente een kaas- en transportgemeente. Ook nu zijn deze sectoren nog altijd sterk vertegenwoordigd. De impact op onze gemeente is door de jaren heen wel veranderd. Vroeger werkte de sector voornamelijk op lokale en regionale schaal, tegenwoordig zijn het grote bedrijven die wereldwijd handelen. Naast de kaas- en transportsector zijn er in onze gemeente nog tal van andere bedrijven:

• Zakelijke dienstverlening	890 vestigingen
• Handel en Horeca	730 vestigingen
• Nijverheid en Energie	700 vestigingen
• Financiële Diensten en Onroerend Goed	510 vestigingen
• Cultuur Recreatie en Overige Diensten	330 vestigingen
• Landbouw, Bosbouw en Visserij	255 vestigingen
• Vervoer Informatie en Communicatie	250 vestigingen

Bedrijven in onze gemeente zijn sterke spelers in o.a. de agrofood, logistiek, bouw en technische specialisten (ook in relatie tot duurzaamheid). In totaal zijn er 3915 bedrijfsvestigingen in onze gemeente (inclusief ZZP'ers). Hier werken circa 16.400 mensen.

Een goede vestigingsplaats

Onze gemeente is trots op haar gezonde ondernemersklimaat. De centrale ligging in de Randstad, dichtbij de havens, langs de A12 en N11, maakt het een uitstekende vestigingsplaats voor bedrijven. De A12 is een belangrijk logistieke as en kent veel dynamiek door de aantrekkelijkheid voor de logistieke sector. De A12 en N11 zijn de levensaders van bedrijvigheid in onze gemeente. Het dorps- en landelijke karakter van onze gemeente zorgt vanuit het verleden daarnaast voor een sterke lokale signatuur van de bedrijvigheid, met name te zien in de kaashandel.

Veel werkgelegenheid bevindt zich op bedrijventerreinen

In onze gemeente zijn 18 bedrijventerreinen. De grootste bedrijventerreinen liggen rondom Bodegraven en Reeuwijk. Deze terreinen hebben samen een netto (bruikbaar) oppervlak van 91 ha. De bedrijven(terreinen) ten noorden en zuiden van de A12 zijn verschillend van aard. Boven de A12 zijn veel grote bedrijven gevestigd, waaronder het 'kaascluster'. Onder de A12 is de bedrijvigheid kleinschaliger en er zijn veel vestigingen van het midden- en kleinbedrijf.

Bijna de helft van onze werkgelegenheid bevindt zich op bedrijventerreinen (46%). Dat is veel in vergelijking met andere middelgrote gemeenten (gemiddeld 35 tot 40%). De overige werkgelegenheid bevindt zich buiten bedrijventerreinen, bijvoorbeeld in buurt- en wijkcentra, in woonwijken (o.a. ZZP'ers) en in het landelijk gebied.

Breed georganiseerd bedrijfsleven

De gemeente kent een breed georganiseerd bedrijfsleven. Er zijn drie algemene ondernemersverenigingen en een aantal verenigingen per bedrijventerrein. Er is een ondernemersfonds met een vereniging voor elk trekkingsgebied in de gemeente. ZZP'ers hebben zich georganiseerd in Platform-Z. Voor de brede en grensoverschrijdende samenwerking is er het Ondernemers Platform Bodegraven Reeuwijk (OPBR).

Veel vraag naar bedrijfsruimte

Er is veel vraag naar bedrijfsruimte in onze gemeente. Op dit moment is op geen enkel bedrijventerrein nog uitgeefbare grond te vinden. Voor één terrein wordt momenteel onderzocht of uitbreiding mogelijk is: Zoutman West. Van de huidige bedrijventerreinen staat zo'n 12,5 hectare op de nominatie voor omvorming naar woningbouw (of wordt al getransformeerd). Dit levert een nieuwe vraag van circa 8 hectare bedrijventerrein op.

Het aanbod aan bedrijventerreinen wordt geregeld via de regionale behoefteraming bedrijventerreinen. Onze gemeente behoort tot de regio Midden-Holland. In het voorstel voor nieuwe bedrijfsgrond in de regio is een ruimtevraag voor onze gemeente opgenomen.

Weinig ruimte voor kantoren

De ligging in nationaal landschap 'het Groene Hart' betekent dat we te maken hebben met beperkingen in ons ruimtelijk-economisch beleid. Provinciale regelgeving heeft eveneens grote invloed op ons beleid. Hierdoor is onze gemeente vooral gericht op bedrijventerreinen. Het kantorenbeleid van de provincie geeft aan onze gemeente geen ruimte voor de vestiging van grotere kantoren. We hebben daardoor relatief weinig kantoren en weinig banen voor hoger opgeleid personeel. Wel is het mogelijk om op beperkte schaal voor kleinere zelfstandige kantoren in onze gemeente een plaats te vinden.

Detailhandel in de dorpen

In veel dorpen is er een aanbod aan levensmiddelen: supermarkten, winkels en standplaatsen. In Bodegraven en Reeuwijk-Brug is een groter winkelgebied aanwezig. Het winkelgebied in Bodegraven had de afgelopen jaren te maken met leegstand. We zetten hier in op het compacter maken van het winkelgebied, het terugdringen van leegstand en het transformeren van bestaande winkelfuncties. De leegstand is daar nu sterk afgenomen, maar dit blijft een aandachtspunt. Ook in de andere dorpen is een passend voorzieningenniveau van belang.

Wat staat er in ons beleid?

Actieprogramma economie

In het actieprogramma economie werken Ondernemersplatform Bodegraven-Reeuwijk (OPBR) en onze gemeente samen aan het versterken van de lokale economie. De ambities en acties zijn:

- Het maken van een visie op de bedrijventerreinen. In het kader van de regionale bedrijventerreinenstrategie onderzoeken we de economische identiteit van onze gemeente en het gewenste profiel van de bedrijventerreinen.
- Recreatie en toerisme in onze gemeente versterken. Bijvoorbeeld door dorpspromotie (gericht op het DNA van de dorpen) en Cheese Valley (kaastoerisme in het Groene Hart). We zijn ook aangesloten bij de Stichting Groene Hart Verbinders.

- Het versterken en toekomstig bestendig maken van onze winkelgebieden en voorzieningen waaronder het uitvoeren van de Centrumvisie Bodegraven.
- Versterken van de arbeidsmarkt, bijvoorbeeld door huisvesting van vakpersoneel of arbeidsmigranten.
- Inzetten op verduurzaming van bedrijven en bedrijventerreinen en op de overstap naar duurzame energie (energietransitie).
- Verbeteren van de bereikbaarheid van bedrijventerreinen (Bodegravenboog, C-wegen en beter openbaar vervoer).

Centrumvisie Bodegraven en uitvoeringsprogramma

Het centrum van Bodegraven heeft, meer dan andere plekken in onze gemeente, te maken met leegstand en op sommige plaatsen verpaupering. Voor een aantrekkelijk en vitaal centrum is het wenselijk om de juiste functies op de juiste plek te realiseren. Dat doen we door:

1. Een compact en kleinschalig winkelgebied zonder leegstand en verpaupering
2. Transformatie van winkels naar woningen of andere passende bestemmingen, buiten het winkelgebied
3. Een centrum waarbij de woon- en winkelfunctie elkaar versterken en in balans zijn.

Ontwikkelstrategie nieuwe bedrijventerreinen (Buck consultants 2019 – Advies)

De economie in onze gemeente en in de regio Midden-Holland maakt de laatste jaren een gunstige ontwikkeling door. Het aantal banen groeit en het aantal bedrijfsvestigingen stijgt, ook hebben veel bestaande lokale bedrijven behoefte aan uitbreidingsruimte. Deze groei kan niet op de bestaande bedrijventerreinen worden opgevangen. Daarnaast worden (delen van) bedrijventerreinen getransformeerd naar woningbouw, waardoor het totale oppervlak aan bedrijventerrein afneemt. Vanuit dit rapport wordt daarom geadviseerd wordt daarom om:

1. Zoutman-West op korte termijn ontwikkelen (7 ha netto ruimte).
2. Op zoek gaan naar een nieuwe bedrijfslocatie aan de noordkant van de A12. Een toekomstbestendige locatie, met grote en kleinere kavels, in totaal 20 ha netto. Het is van belang deze locatie gefaseerd te ontwikkelen, om in te spelen op de veranderende markt.

3. Het college heeft in de voorlopige regionale ruimteverdeling 11 hectare gemarkeerd voor een mogelijke bedrijfslocatie bij Bodegraven.

Overige relevante beleidsstukken

- Regionale bedrijventerreinenstrategie Midden-Holland (start na zomer 2020).
- Te verwachten: discussienota bedrijven
- Regionale kantorenstrategie e.v. 2018
- Te verwachten: ontwikkelingsvisie Zoutman-West

Wat komt er op ons af?

Onzekerheid rondom het coronavirus

Het coronavirus heeft impact op inwoners en bedrijven. Het is te vroeg om een analyse te maken van het effect op onze economie. Dat verschillende sectoren geraakt worden is echter duidelijk. Het is de verwachting dat de economie in een recessie terecht komt.

Groeiende economie en een stijgende ruimtevraag

Tot aan de coronacrisis gingen we ervan uit dat onze economie de komende jaren blijft groeien en dat we te maken hebben met een stijgende ruimtevraag van bedrijven. De verwachte vraag is groter dan het aanbod van bedrijfskavels. Voor onze gemeente verwachten we een relatief grote vraag naar logistiek- en handelsbedrijven. De foodsector is sterk in beweging. Sectoren met veel vierkante meters per persoon (handel, industrie) zijn groeiend, net als bijvoorbeeld e-commerce en pakketbezorging. De huidige schaalvergroting van deze bedrijven (XL-logistiek) zal na 2025 grotendeels hebben plaatsgevonden. De markt zal zich dan weer meer richten op kleinere en middelgrote logistieke bedrijven. Daarnaast is het ook de verwachting dat het aantal ZZP'ers blijft groeien en dat de arbeidsmarkt flexibeler wordt.

Digitalisering

Digitalisering speelt in alle economische branches een rol en zorgt voor veranderingen in de relaties tussen leverancier, producent en klant. Voor de detailhandel geldt dat onze inwoners steeds meer online kopen, en minder direct in de winkel. Dit heeft invloed op de kleinere, niet gespecialiseerde detailhandel, met name voor de niet-dagelijkse producten. De prognose is dat kleine winkelcentra steeds verder onder druk komen te

staan. De consument wordt bovendien steeds mobieler en is op zoek naar beleving, gemak en service.

Verduurzaming en circulaire economie

Er is in Nederland een transitie gaande naar een duurzame, schone en slimme economie. Met name de overgang naar een circulaire economie en de energietransitie hebben veel impact en bieden veel kansen voor het bedrijfsleven. Bijvoorbeeld voor duurzame logistiek (waterstof). Dit vraagt om een goede samenwerking op regionale en lokale schaal. Onze gemeente en onze regio hebben de ambitie uitgesproken om een klimaatneutrale gemeente te worden. De realisatie van deze ambities vraagt ruimte, bijvoorbeeld met korte afstanden om in de verwerking van je eigen afval en energieopwekking te voorzien.

Bereikbaarheid verder onder druk

Veel regionale ontwikkelingen oefenen druk uit op de bereikbaarheid van de bedrijven in onze gemeente.

Samenvattend: hoofdopgaven voor onze toekomst

Samengevat zijn dit de belangrijkste economische opgaven voor onze toekomstvisie:

1. Het vinden van beschikbare uitbreidingslocaties voor bedrijven. In onze gemeente is beschikbare ruimte om te ontwikkelen schaars. We kunnen onze te ontwikkelen locaties, of dat nu is ten behoeve van bedrijven, woningbouw of wellicht duurzaamheid maar één keer inzetten. De afweging voor de definitieve locatiekeuze moet daarom altijd plaatsvinden vanuit een overkoepelende visie.
2. De vraag naar bedrijfskavels is groter dan het aanbod en er is een sterke regionale dynamiek. Dit vraagt om scherpe keuzes. Wat is de gewenste economische identiteit van onze gemeente en van de bedrijventerreinen? Welk type bedrijvigheid (profiel) heeft de meeste meerwaarde voor de gemeente? Maken we onderscheid tussen 'boven en onder de A12'? Hoeveel willen we groeien, waar en op welke manier?
3. Toekomstbestendige bedrijventerreinen en winkelgebieden: inspelen op digitalisering, verduurzaming en circulaire economie.
4. Verbeteren van de bereikbaarheid van onze bedrijventerreinen

De onzekerheid rondom de impact van het coronavirus is ook een belangrijke opgave om in de (nabije) toekomst rekening mee te houden.

4. VERKEER EN VERVOER

Hoe staan we ervoor?

Midden in het Groene Hart; ontsloten door snelweg, spoor en water

Onze gemeente ligt in het centrum van het Groene Hart tussen de grotere kernen Alphen aan den Rijn, Gouda en Woerden. De rijkswegen A12 en N11 doorkruisen onze gemeente. Het openbaar vervoer bestaat uit de spoorverbinding Leiden-Utrecht met station Bodegraven, een buslijndienst Gouda-Bodegraven en enkele buurtbuslijnen in het buitengebied. Daarnaast is er de Oude Rijn (waterverbinding). Onze gemeente ligt op de grens van provincies en vervoersregio's.

Knooppunt van drukke hoofdwegen

Onze gemeente bevindt zich op het knooppunt van de A12 en de N11. Deze wegen zorgen voor een goede bereikbaarheid, maar ook voor veel drukte en piekmomenten. Knelpunt is de onvolledige aansluiting van de N11 op de A12 in westelijke richting. Dit zorgt dagelijks voor lange files die de bereikbaarheid van de kern Bodegraven en de bedrijventerreinen beperken. Op die momenten is de bereikbaarheid juist minder goed. Daarnaast ondervinden we last van sluipverkeer van de A12 en N11. Dat heeft invloed op de leefbaarheid in de kernen en in het landschap.

Veel woon-werk verkeer, ook per fiets

Het autobezit in onze gemeente ligt hoog (ruim 750 auto's per 1000 inwoners, landelijk ligt dit iets onder de 650). Er vindt veel woon-werkverkeer plaats naar omliggende gemeenten, bijvoorbeeld naar Gouda. Onze gemeente heeft bovendien geen middelbare school. Er wordt daarom veel gefietst naar andere plaatsen in de regio.

Smalle wegen in landbouw- en plassengebied

In het plassengebied, het buitengebied en in de kleinere dorpen zijn hele smalle wegen, die liggen op een weinig draagkrachtige ondergrond. Er worden maatregelen genomen om dit gebied meer verkeerssluw te maken en de wegen op een goed te beheren manier in te richten. Daarnaast is de verkeersveiligheid in het landelijk gebied een aandachtspunten, door de confrontatie tussen autoverkeer en zwaar (landbouw)verkeer met fietsers en voetgangers.

Kengetallen

- Verkeersongevallen (per 1000 inwoners) 13, landelijk 7.5
- Verkeersdoden (5 jaars cumulatief per 100 km weglengte) 0.4, landelijk 1.6
- Deelauto's (per 100.000 inwoners) 5.8, landelijk 4.1
- (Semi)publieke elektrische laadpunten (per 1000 inwoners) 1.5, landelijk 2.2
- In- en uitstappers station Bodegraven (per dag): 3232 (2018)
- De verkeersintensiteit op de A12 (per uur) 4152 (2017)
- De verkeersintensiteit op de N11 (per uur) 1802 (2017)

Bron: waarstaatjegemeente.nl, RVVP, treinreiziger.nl, CBS

Wat staat er in ons beleid?

Regionaal Verkeers- en Vervoerplan Midden-Holland

De regio Midden-Holland wil een concurrerende regio zijn, met een sterke positie in de Randstad. Door samen te werken op het gebied van verkeer benutten we onze kwaliteiten en ligging nog beter. Doel is om een leefbare regio te blijven, het zelfvoorzienende karakter van onze kernen te behouden en ons groene en recreatieve karakter te behouden en waar mogelijk te versterken. Het Regionaal Verkeers- en Vervoerplan zet daarom in op:

1. Het ondersteunen van de economisch gewenste bereikbaarheid en ontwikkelingen in met name verstedelijkte gebieden.
2. Het vervoer moet de leefkwaliteit ondersteunen en mag niet ten koste gaan van het karakter van onze regio.
3. Trends, bijvoorbeeld op het gebied van technologie, bieden kansen om de bereikbaarheid te vergroten of de mobiliteit te verbeteren. Daar willen we op aanhaken.

Speerpunten:

- Goede verkeersafwikkeling bij en op aansluitingen, aanpak van de huidige knelpunten.
- Betere spreiding van het verkeersaanbod over de uren van de dag. Slim gebruik technologische hulpmiddelen voor verduurzaming en beter benutten van capaciteit.
- Goede ontsluiting van bedrijventerreinen en greenports waarborgen.

- Opening van bruggen afstemmen op de actuele afwikkeling van het wegverkeer.
- Behoud van een basisnetwerk voor openbaar vervoer, maatoplossingen voor buitengebieden.
- Beter regionaal fietsklimaat door het netwerk van routes uit te bouwen en te verbeteren.
- Veilig fietsen op recreatieve routes in de regio verbeteren en door landbouwerverkeer en fietsers zoveel mogelijk te scheiden of zich bewust van elkaar te maken.
- Sociale samenhang bevorderen, inzet op deelmobiliteit voor vitaliteit van de kleine kernen.

Specifiek voor onze gemeente geldt dat er gelobbyd wordt voor de realisatie van directe verbindingen tussen de N11 en A12 in westelijke richting (Bodegravenbogen). In november 2020 wordt er een besluit genomen over een mogelijke MIRT-verkenning naar de Bodegravenboog. Dit in het kader van een bredere aanpak van de doorstroomproblematiek van de A12, die mede voortkomt uit de lobby van Bodegraven-Reeuwijk.

Beter Bereikbaar Gouwe

In het programma 'Beter Bereikbaar Gouwe' werken de gemeenten Alphen aan den Rijn, Waddinxveen, Bodegraven-Reeuwijk, het hoogheemraadschap van Rijnland, de regio Midden-Holland en de provincie Zuid-Holland samen aan aanpassingen wegstructuur rond de Gouwe. Voor onze gemeente gaat het dan in het bijzonder om Reeuwijk Dorp met het oog het verbeteren van de ontsluiting. Daarbij komt nadrukkelijk de opgave van bescherming van het kwetsbare buitengebied.

Aansluitend op de ontwikkelingen rond de A12, wordt binnen dit samenwerkingsverband ingezet op een parallelstructuur langs de A12, mogelijk met een oostelijke en een westelijke parallelweg. Wanneer er een aanpak komt van de A12, dan wordt ook gekeken of er aanpassingen zijn die een vaarverbinding tussen de Reeuwijkse Plassen en de Oude Rijn ('Rondje Rijn en IJssel') mogelijk maken. Ook wordt er gekeken naar de ontwikkeling van een snelfietsroute Gouda-Bodegraven inclusief een veilige fietseroversteek over de Botrotonde.

Raadsprogramma 2018-2022

- Het verbeteren van de bereikbaarheid en verkeersveiligheid in onze gemeente;
- Het stimuleren van het fietsgebruik in onze gemeente.

Fietsplan Bodegraven-Reeuwijk 2018

- Het nemen van maatregelen om de verkeersveiligheid voor onze fietsers te verbeteren.

Wegcategoriseringsplan en LIOR/Handboek Openbare Ruimte

- Dit plan geeft aan welke functie aan onze wegen is toegekend (snelweg, wijkontsluitingsweg, woonstraat).
- LIOR en Handboek geven aan welke (standaard) materialen en oplossingen gewenst zijn voor de inrichting van de openbare ruimte (wegen, groen, riool, kunstwerken, parkeren. Met name uitgangspunten voor nieuwbouw.
- Het Onderhoudsplan Leefomgeving geeft ruimte om naast technische eisen ook te luisteren naar wensen van bewoners/gebruikers voor wat betreft kwaliteit. Daarvoor is al afgesproken dat de onderhoudskwaliteit van de wegen omhoog moet.

Overige relevante beleidsstukken

- Nota parkeernormen
- Focus Oude Rijn, transformatievisie 2020.

Op de agenda:

- Actualiseren Uitvoeringsprogramma RVVP-MH
- Opstellen gemeentelijk visie verkeer en vervoer
- C-wegen beleid wegen buitengebied
- Beter Bereikbaar Gouwe
- A12 Gouda-Oudenrijn (met daarin de lobby voor de Bodegravenboog)
- Realisatie spitspendel Spoorlijn Alphen aan den Rijn-Woerden
- Aanbesteding OV concessie Zuid-Holland Noord
- Onderzoek Ketens en Knopen in Regio Midden-Holland
- Duurzame aanpak reconstructies wegen in slappe bodem.
- Realisatie snelfietsroute Gouda-Bodegraven inclusief veilige fietseroversteek op de Botrotonde.

Wat komt er op ons af?

Toename verkeer en vervoer: auto, OV, fietsers en wandelaars

- Verstedelijking in de Randstad zorgt voor een toename van het verkeer in deze regio en daardoor voor drukkeren wegen. Dit komt

onder andere door de groei van het aantal inwoners in onze regio en in onze dorpen, toename van het autobezit en toename van de (dag)recreatie.

- Daarnaast neemt ook het treingebruik toe. De Provincie Zuid-Holland onderzoekt een frequentieverhoging van de spoorverbinding Leiden-Utrecht door het doortrekken van de spitspendel Leiden-Alphen naar Utrecht via Bodegraven en Woerden. Het aantal treinen dat ons station aandoet, kan daardoor toenemen. Daardoor ontstaan wel langere wachttijden/files voor spoorbomen.
- Verbeteren van de busverbinding naar Gouda is een speerpunt.
- Er komen meer oudere mensen en zij blijven langer actief. Het aantal fietsers en wandelaars neemt toe en het aantal elektrische fietsgebruikers groeit. Dit heeft ook invloed op de verkeersonveiligheid van fietsers.
- De groei en schaalvergroting in de samenleving kan op sommige plekken zorgen voor clustering van gelijksoortige functies (landbouw, vervoer, onderwijs).

Slimme (digitale) oplossingen en deelmobiliteit

- Er komen steeds slimmere oplossingen om vervoerswijzen te combineren. Bijvoorbeeld met doelgroepenvervoer of deelauto's en deelfietsen op stations. Hier wordt in regionaal verband onderzoek naar gedaan.
- ICT en technologische ontwikkelingen zoals elektrisch autorijden vereisen aanpassingen in het wegennet en de bijbehorende voorzieningen (zoals elektrische laadpalen).
- Door de deeleconomie zal het eigendom van voertuigen afnemen.

Klimaatverandering en duurzaamheid beïnvloeden de inrichting van onze wegen

- Bij de inrichting van wegen is er aandacht nodig voor de gevolgen van klimaatverandering en duurzaamheid. Bijvoorbeeld maatregelen tegen hittestress en om regenwater op te vangen: meer groen en bomen en zo min mogelijk verharding.

De invloed van de coronacrisis op verkeer en vervoer

- De coronacrisis en bijbehorende maatregelen laten zien het mogelijk is om anders om te gaan met werk en leven. Thuiswerken en fietsen naar het werk blijken voor veel mensen een goed alternatief voor het openbaar vervoer of de auto. De

coronacrisis laat zien dat dit een grote invloed heeft op de samenleving. Zo zijn er minder ongevallen, is de uitstoot van CO₂ sterk gereduceerd (de lucht was nog nooit zo schoon), is de verkoop van fietsen gestegen en geluidsoverlast op veel plaatsen sterk verminderd.

Samenvattend: hoofdpunten voor onze toekomst

- Het verbeteren van de bereikbaarheid in onze gemeente, onder andere door de aanleg van de 'Bodegravenboog'.
- Het (recreatief) verkeer op de wegen in en om het plassegebied op een goede manier organiseren en de verkeersveiligheid op de daar aanwezige smalle wegen waarborgen.
- Het fietsklimaat in de regio verbeteren door het netwerk van fietsroutes uit te bouwen en te verbeteren.
- Gebruik maken van nieuwe technologieën om het verkeer te spreiden over de dag, slimmer gebruik te maken van verschillende vervoersvormen en duurzaam rijden en deelmobiliteit mogelijk te maken. Daarnaast willen we inspelen op klimaatverandering en duurzaamheid.
- De verbinding per openbaar vervoer waarborgen en sterk verbeteren, door in te zetten op een betere treinverbinding en busverbindingen, behoud van een basisnetwerk voor openbaar vervoer, met oplossingen op maat voor buitengebieden.
- Onderzoeken of de effecten van de coronacrisis positieve invloed kunnen hebben op verkeer en vervoer: thuiswerken en milieuvriendelijk vervoer (fiets, lopen)

5. CULTUUR(HISTORIE) EN RECREATIE

Hoe staan we ervoor?

Een unieke combinatie van cultuurhistorische waarden

Onze gemeente heeft een bijzondere geschiedenis en een unieke combinatie van cultuurhistorische waarden:

- Bij of op de noordgrens van het Romeinse rijk, de Limes, vlakbij de Oud Bodegraafseweg heeft een castellum gelegen.
- Langs de Oude Hollandse Waterlinie staat het fort Wierickerschans.
- Het Veenweide- en plassengebied kent vele molens, gemalen, boerderijen en kaasmakerijen.
- Langs het oeverwallenlandschap van de Oude Rijn staan oude markante bedrijfsgebouwen en kaaspakhuisen langs de rivier.

Deze elementen hebben de identiteit van onze gemeente, ons landschap en onze dorpen voor een belangrijk deel bepaald.

Water, rust en natuur in een drukke regio

Onze gemeente ligt precies midden in Holland en in het Groene Hart. Omringd door grote en drukke steden is het een gemeente waar de ruimte ervaren wordt. We staan bekend om het water, de natuur, ambacht en cultuur, waarvan niet alleen onze bewoners maar ook onze bezoekers genieten. Stichting Promotie Bodegraven-Reeuwijk zet zich sinds 2017 in om al het moois wat onze gemeente te bieden heeft zowel regionaal als nationaal in de etalage te zetten.

De verschillende dorpen hebben een eigen identiteit en geschiedenis en het Plassengebied is een aantrekkelijk recreatiegebied in de regio. Het is tegelijkertijd een gebied met smalle wegen en weinig ruimte. Met de komst van het vakantiepark Landal De Reeuwijkse Plassen is de toeristenstroom in dit gebied toegenomen, net zoals de druk op het Plassengebied. Met veel partijen rondom De Reeuwijkse Plassen wordt daarom nagedacht welke maatregelen getroffen moeten worden om de lusten en de lasten in balans te houden.

Kunst en kaas

Kaas speelt een belangrijke rol in de ontwikkeling van onze gemeente. In onze omgeving vind je authentieke kaasboerderijen, kaaswinkels, een kaasmuseum en wordt jaarlijks de Kaaskoningin gekroond tijdens de Najaarsmarkt. We maken samen met de gemeenten Gouda, Woerden en Krimpenerwaard onderdeel uit van Cheese Valley, onder begeleiding van het NBTC (Nationaal Bureau voor Toerisme en Congressen).

Kunst en ambacht zijn daarnaast niet weg te denken uit ons dagelijks leven. We hebben een rijk cultureel leven. De Culturele Commissie, de tweejaarlijkse Kunstroute en vele andere initiatieven door ongeveer 120 kunstenaars en vrijwilligers kenmerken ons.

Rijk cultureel leven met veel vrijwilligers

In onze gemeente zijn veel bewoners, instellingen en bedrijven actief betrokken bij hun leefomgeving en hun cultuurhistorie. Er worden veel initiatieven genomen die bijdragen aan de samenleving en er is sprake van een bloeiend verenigingsleven met veel vrijwilligers.

Kunst & Cultuur in cijfers

- Overzichtswebsite van de Culturele commissie Bodegraven-Reeuwijk (<https://www.kunstencultuurbenr.nl>)
- Evertshuis (kunst, cultuur, educatie)
- 6 Huizen van Alles (huisvanalles.nl)
- 3 Bibliotheken
- 1 Kaasmuseum Bodegraven
- 1 Streekmuseum Reeuwijk
- 1 Jaarlijkse Najaarsmarkt en Kaaskoningin
- 52 Rijksmonumenten, 77 gemeentelijke monumenten en 388 panden met een cultuurhistorische waarde hoog of redelijk.

Recreatie & Toerisme in cijfers

- Reeuwijkse plassen, 13 in totaal
- Fort Wierickerschans
- De Oude Hollandse Waterlinie
- De Romeinse Limes
- Het veenweidelandschap
- Kaasdorp Bodegraven
- Rivieren de Oude Rijn, de Dubbele en Enkele Wiericke en De Meije
- Landal De Reeuwijkse Plassen, 283 waterwoningen, 250.000 overnachtingen (2019)

- 2 campings, 2 camperplaatsen, rijnkadehaven, meer dan 8 B&B's, bootverhuur

Wat staat er in ons beleid?

Kadernota erfgoed (2012), Beleidsnota cultuurhistorie (2018)

Onze cultuurhistorische elementen zijn van groot belang voor onze gemeente. Ze dragen bij aan onze identiteit en aantrekkingskracht. We willen de cultuurhistorische waarden daarom niet alleen behouden en versterken, maar ook gebiedsgericht bekijken én in positieve zin benutten, bijvoorbeeld voor recreatie en toerisme.

Onze cultuurhistorie moet herkenbaar en erfahrbaar blijven. Doel is om de historische belevingswaarde te verbeteren en ons erfgoed in te zetten als inspiratiebron voor projecten. Behoud van de openheid en het kenmerkende slagenlandschap én behoud van waardevolle cultuurhistorische elementen staan voorop. Het grondgebied van de gemeente herbergt ook zeer waardevolle archeologische gebieden waar we in projecten rekening mee houden.

Provinciaal erfgoedbeleid

Het beleid voor het cultureel erfgoed van provinciaal belang is vastgelegd in de provinciale Visie Ruimte en Mobiliteit en uitgewerkt in de Verordening Ruimte.

Visie kunst en cultuur (2019)

Onze visie kunst en cultuur werkt met vier speerpunten:

1. Ons culturele erfgoed in de etalage, onderscheidend in de regio. We kiezen daarbij voor drie iconen: Fort Wierickerschans, het Kaasmuseum en het Streekmuseum Reeuwijk.
2. Bodegraven-Reeuwijk, Kunst en Kaas: we willen Kunstenaars,- en Kaasdorp in het Groene Hart worden.
3. Opgroeien met cultuureducatie: kinderen kennis laten maken met kunst, literatuur, erfgoed en media.
4. Cultuur is inclusief en voor iedereen en we werken samen met verschillende organisaties aan een goed cultureel aanbod.

Visie recreatie en toerisme (2019)

In onze visie op recreatie en toerisme zijn ambacht, cultuur, natuur en water de basis voor productontwikkeling en promotie. We willen hiermee de volgende doelen bereiken:

- Aantrekken van (nieuwe) bewoners en bezoekers
- Versterken van de recreatieve voorzieningen en recreatieve netwerken
- Bijdragen aan een aantrekkelijk woon-, werk,- en verblijfsklimaat
- Bijdragen aan de lokale werkgelegenheid en economie
- Bijdragen aan langere verblijfsrecreatie
- Bijdragen aan het imago en bekendheid van Bodegraven-Reeuwijk

Ambacht: ontwikkelen nieuw Kaasmuseum met VVV-functie, organiseren van beurs over ambachten en kaaskoningin als cultureel erfgoed 2.0.

Cultuur: ontwikkelen van Groene Hart museum, positioneren Fort Wierickerschans, stimuleren van cultuureducatie op scholen.

Natuur: verbeteren van fiets- en wandelpaden, vergroten toegankelijkheid De Reeuwijkse Plassen en de lusten en lasten van toerisme in balans houden.

Water: realiseren kleine deelprojecten rondom het Rondje Rijn & IJssel, plaatsen toeristische bewegwijzering, ontwikkelen verhalen rondom onze erfgoedlijnen.

Daarnaast sluiten we zoveel als mogelijk aan bij de doelstellingen in regionaal verband (zonder onze eigenheid en doelstellingen uit het oog te verliezen). De stichting Groene Hart Verbinders, helpt ons om gezamenlijk op te trekken met omliggende gemeenten en op deze manier het Groene Hart van Holland sterker op de kaart te zetten.

De gestelde ambitie is dat het aantal overnachtingen in onze gemeente groeit van 250.000 in 2019 naar 400.000 in 2024.

Overige relevante beleidsstukken

- Paraplubestemmingsplan cultuurhistorie BDG-RWK (29-05-2019)
- Cultuurhistorie bijbehorende kaart (29-05-2019)
- Subsidieprogramma 2019 (Cultuur en Recreatie, hoofdstuk 5)

Wat komt er op ons af?

Groei van de toeristische sector

- De toeristische sector gaat de komende jaren sterk groeien. Dit geldt zowel voor het binnenlands als het buitenlandse toerisme. In 2017 hebben 1,2 miljoen bezoekers overnacht in het Groene Hart. Iets meer dan een derde kwam uit het buitenland, met name uit Duitsland en België. Toch is het Groene Hart qua bezoek nog een van de laagst scorende gebieden van Nederland. Er ligt hier een enorm potentieel.
- Sinds de uitbraak van het coronavirus is nog niet duidelijk wat dit op lange termijn zal betekenen voor de groei van de sector. Wel is inmiddels duidelijk dat vakanties in eigen land populairder worden. Dit betekent ook extra druk, zwerfafval en overlast.
- De (ruimte)druk op het landelijk gebied is de laatste jaren toegenomen. Dit kan een bedreiging vormen voor de landschapskwaliteit van de gemeente Bodegraven-Reeuwijk. Het is van belang om het unieke landschap van de gemeente zoveel mogelijk te behouden.

Groei van wandelen, fietsen en varen en meer nadruk op beleving

- Wandelen, fietsen en waterrecreatie als recreatieve bezigheden zijn groot en blijven groeien. Met name de elektrische fiets is bezig met een opmars. Water is een belangrijk element in onze geschiedenis dat we verder kunnen versterken.
- Verblijfsrecreatie moet de komende jaren steeds meer beleving bieden en groei van wellness, back-to-basic en natuurbeleving. Evenementen worden steeds belangrijker en bieden veel kansen.

Nominatie Limes voor de Werelderfgoedlijst

- Naar verwachting zal in 2021 of 2022 het Nedergermaanse deel van de Romeinse Limes op de Werelderfgoedlijst wordt geplaatst. Dit biedt voor Bodegraven-Reeuwijk kansen op het gebied van toerisme..

Samenvattend: hoofdopgaven voor onze toekomst

- De toeristische sector verder uitbouwen en tegelijkertijd de lusten en lasten van recreatie en toerisme in balans houden: de balans tussen rust en recreatie en rekening houden met de invloed van recreatie op de bereikbaarheid en de inrichting van het wegennet.
- Gerichte campagnes ontwikkelen die bezoekers én bewoners verleiden om hier te recreëren.
- Een breed aanbod aan kunst en cultuur dichtbij de eigen woonomgeving bereikbaar houden voor de inwoners van de gemeente.
- Behoud en versterking van het cultureel erfgoed in de gemeente.
- Versterking samenwerking tussen stichting Promotie Bodegraven-Reeuwijk, relevante partijen en de gemeente om de gestelde doelstellingen en de ambitie te bereiken in 2024.



6. OPENBARE RUIMTE

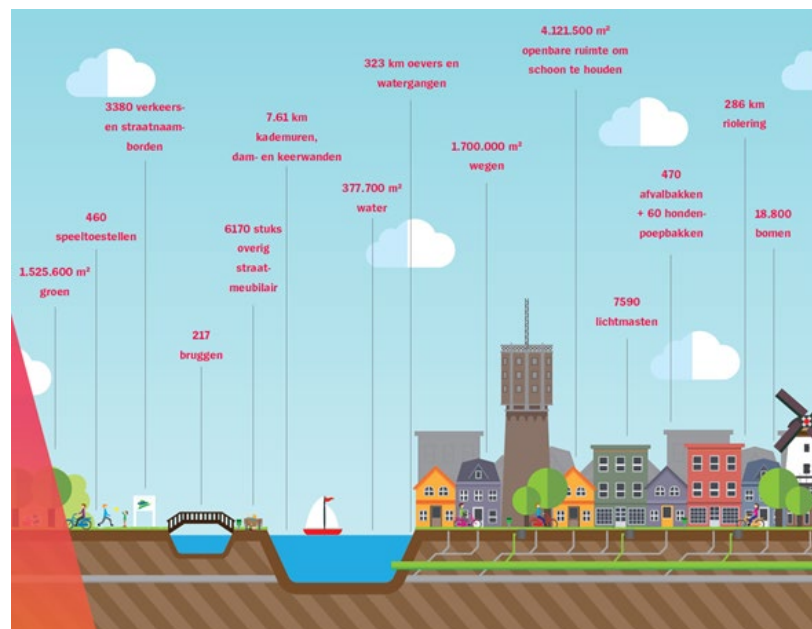
Hoe staan we ervoor?

Wij zijn een groene landelijke gemeente met veel buitengebied en verschillende kernen. De buitenruimte die voor iedereen toegankelijk is noemen we de openbare ruimte. De gemeente heeft de verantwoordelijkheid om deze ruimte te onderhouden.

Onze gemeente heeft het beheer over ruim 4 miljoen vierkante meter openbare ruimte met onder andere:

- 1.525.600 m² groen
- 1.700.000 m² wegen
- 286 km riolering
- 18.800 bomen
- 377.700 m² water
- 460 speeltoestellen

Daarnaast zijn er ook gebieden die door andere partijen worden onderhouden zoals het Reeuwijkse Hout door Groenalliantie Midden Holland en De Reeuwijkse Plassen door Stichting Veen. In onze gemeente zijn twee waterschappen actief: het Hoogheemraadschap van Rijnland in het westen en het Hoogheemraadschap De Stichtse Rijnlanden in het noorden en oosten.



Bron: Bo-Re Onderhoudsplan 2018

Wat staat er in ons beleid?

Onderhoudsplan Leefomgeving 2018-2021

Het Onderhoudsplan Leefomgeving is een samenhangend plan voor het onderhoud van onze openbare ruimte. Het onderhoudsplan beschrijft wat we willen bereiken: een plezierige leef- en woonomgeving. Het plan is opgesteld samen met inwoners én vakmensen en is flexibel: er is ruimte voor aanpassingen bij vragen en initiatieven uit de samenleving. Het onderhoudsplan geeft bovendien specifieke aandachtspunten en een uitvoeringsagenda per dorp. Vanaf 2020 wordt er, samen met de dorpen, gewerkt aan een nieuw onderhoudsplan.

Onze opgaven in de openbare ruimte zijn:

- Voor en met de samenleving de openbare ruimte beheren.
- De openbare ruimte functioneel en veilig maken en houden.

- De openbare ruimte duurzaam inrichten en kostenbewust kijken naar mogelijkheden om de openbare ruimte te verbeteren.
- De openbare ruimte schoon en aantrekkelijk maken en houden.

Onze openbare ruimte en de riolering hebben invloed op de maatschappelijke en economische waarde van onze gemeente. In onze ambities en opgaven leggen we daarom de relatie met andere sociale, fysieke en economische doelstellingen. Dit noemen we het maatschappelijk rendement.

Gemeentelijk rioolplan 2018-2021

Goede riolering is nodig voor de bescherming van onze volksgezondheid, het milieu en het tegengaan van wateroverlast. De gemeente heeft de taak om voor de riolering te zorgen:

- Zorgen voor inzameling en transport van stedelijk afvalwater.
- Zorgen voor inzameling en verwerking van regenwater.
- Zorgen dat het grondwaterniveau de bestemming van een gebied niet structureel belemmert (voor zover mogelijk).

In de periode 2018-2021 richten we ons op het in stand houden van de huidige riolering en op verbeteringen, met name aanpassing aan de gevolgen van klimaatverandering. Voor de komende planperiodes zal er meer en meer aandacht komen voor de klimaatverandering.

Overige relevante beleidsstukken

- Landelijk: Richtlijnen Duurzaam inrichten van wegen (CROW)
- Leidraad Inrichting Openbare Ruimte (LIOR)
- Handboek inrichting wegen buitengebied

Wat komt er op ons af?

Klimaatverandering

Het klimaat is duidelijk aan het veranderen. Volgens het KNMI zet de opwarming door, waardoor de winters natter worden, de buien in de zomer heviger en ook periodes van langdurige droogte en hitte komen steeds vaker voor. Dit heeft gevolgen voor onze gezondheid. Het is daarom belangrijk dat we ons beschermen tegen de gevolgen van klimaatverandering en dat onze openbare ruimte en riolering hierop zijn aangepast. Dit is een landelijke afspraak.

Vanwege de toenemende hitte is er behoefte aan meer groen en water, met name in steden en dorpen. Dat zorgt voor koelte. In 2019 hebben we in onze gemeente stresstesten gehouden en een risicodialog met een groot aantal stakeholders gevoerd. In 2020 maken we als gemeente een klimaatadaptatiestrategie en een uitvoeringsagenda. Doel is om in 2050 een klimaatbestendige en waterrobuuste gemeente te zijn. En daarmee te voldoen aan het Deltaplan Ruimtelijke Adaptatie. Bij elk herinrichtings- en uitvoeringsplan kijken we of we 'meekoppelkansen' kunnen benutten om gerichte maatregelen te nemen en in te spelen op de gevolgen van klimaatveranderingen.



Beleving en participatie

De openbare ruimte moet schoon, heel en veilig zijn, maar daarnaast ook 'prettig', 'uitnodigend' en 'aantrekkelijk'. We spelen meer en meer in op beleving van inwoners en andere gebruikers. De rolverdeling tussen overheid en inwoners verandert. Participatie, communicatie en innovatie worden belangrijker. Ook in de openbare ruimte van Bodegraven-Reeuwijk zijn verschillende voorbeelden te vinden van inwoners die delen van de openbare ruimte inrichten en onderhouden.

Aandacht voor duurzaamheid en circulaire economie

De kijk op materialen, afval en afvalwater is aan het veranderen. Afval bestaat niet meer: er zitten immers ook nuttige grondstoffen en energie in die kunnen worden gebruikt. De gemeente Bodegraven-Reeuwijk volgt deze ontwikkelingen. Waar zinvol en mogelijk implementeren we de duurzaamheidsaspecten. In de openbare ruimte gaan we voor minder energieverbruik, een langere levensduur of renovatie. Dat scheelt graafwerk, transport, grondstoffen, overlast en geld.

Onderhoudsplan Leefomgeving en Rioleringsplan 2022-2025

Het opstellen van deze twee beleidsplannen, de dragers en kaders voor het beheer van de openbare ruimte, kent een doorlooptijd van circa één jaar. De voorbereidingen hiervoor zijn inmiddels gestart en loopt deels parallel met deze toekomstvisie. Vaststelling van deze beleidsplannen is naar verwachting april 2021, voor de vaststelling van de kadernota 2022.

Samenvattend: hoofdogaven voor onze toekomst

- Voor en met de samenleving de openbare ruimte beheren en versterken van de belevingswaarde van de verschillende kernen.
- Duurzaam, ecologisch verantwoord en kostenefficiënt beheren van de openbare ruimte. Daarvoor is er behoefte aan een goede lange termijnvisie van de gemeente.
- Klimaatbestendig en waterrobuust zijn in 2050 door het aanpassen van de openbare ruimte door meer groen toe te voegen en door het afkoppelen van regenwater van het riool.
- Bodemdaling, met name in de openbare ruimte van het plangebied, tegengaan.

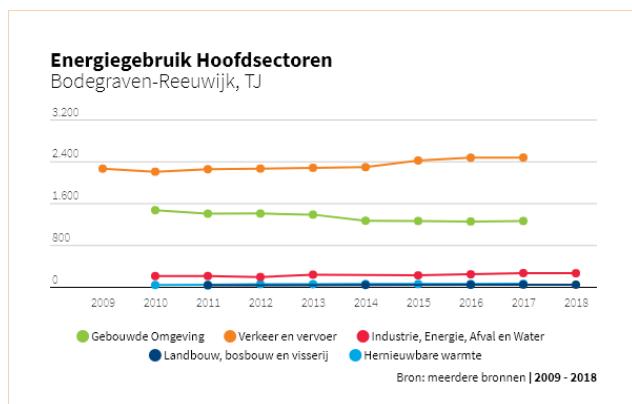
Deze onderdelen krijgen een plek in het Onderhoudsplan Leefomgeving 2022-2025 en Rioleringsplan 2022-2025 die binnenkort worden opgesteld.

7. ENERGIE EN DUURZAAMHEID

Hoe staan we ervoor?

Verkeer en gebouwen zijn de grootste energieverbruikers in de gemeente

- Verkeer en vervoer:	2472 TJ
- Gebouwde omgeving:	1259 TJ
- Industrie, energie, afval en water:	260 TJ
- Landbouw, bosbouw en visserij:	42 TJ
- Hernieuwbare warmte:	59 TJ



Bron: klimaatmonitor cijfers uit 2018, verkeer en vervoer uit 2017

Bij 'Verkeer en Vervoer' worden alle wegen meegenomen (ook rijkswegen) die door Bodegraven-Reeuwijk lopen. Dit verklaart de relatief hoge bijdrage aan CO2 en energieverbruik van Verkeer en Vervoer in onze gemeente.

Steeds meer energie wordt duurzaam opgewekt

Van het totale energieverbruik in onze gemeente werd in 2018 5,4% duurzaam opgewekt (energie uit wind, waterkracht, zon, bodem, buitenluchtwarmte en biomassa). Dat is minder dan het Nederlands gemiddelde van 7,6%, maar het percentage is de laatste jaren wel sterk gegroeid. Tot nu toe komt de lokale opwekking van

duurzame energie voornamelijk uit particuliere initiatieven, onder andere op basis van de Postcoderoosregeling.

Ruim 15% van onze woningen heeft zonnepanelen

In onze gemeente heeft ongeveer 15% van de woningen zonnepanelen. Dat is meer dan het Nederlands gemiddelde van 12,5% (2019, klimaatmonitor, CBS). In totaal liggen er circa 33.000 zonnepanelen in onze gemeente (Sobolt, 2018, nieuwe cijfers volgen dit najaar).

Het aantal duurzame bedrijfs-en personenauto's ligt laag

In onze gemeente is 1,5% van de auto's een elektrische auto. Dat ligt wat lager dan het Nederlands gemiddelde van 1,7% (klimaatmonitor, RDW, 2018). Ook het aantal laadpunten is daarom lager dan gemiddeld:

- Bodegraven-Reeuwijk 2,8 laadpalen per 1000 inwoners
- Nederland 3,1 laadpalen per 1000 inwoners

(bron: www.waarstaatjegemeente.nl en www.klimaatmonitor.databank.nl).

Veel initiatieven op het gebied van duurzaamheid

In onze gemeente gebeurt veel op het gebied van duurzaamheid vanuit de samenleving. Zo is er de Stichting Duurzaam Bodegraven-Reeuwijk, Duurzaam Ondernemersplatform, de Bodegraafse Pluk- en Oogsttuin, het Repair Café, de Dag van de Duurzaamheid, zijn we een Fair Trade gemeente en is er een Energiecoöperatie Bodegraven-Reeuwijk. Daarnaast zijn er ook initiatieven vanuit de gemeente. Zo zijn er vrijwilligers als energiecoach opgeleid, is er een jaarlijkse Kinderklimaattop, de Duurzaamheidspluim en een Duurzaamheidspanel.

Bewust afval scheiden

In 2016 is het bewust afval scheiden (BAS) ingevoerd. Hiermee stimuleert de gemeente het scheiden en recyclen van afval. Ook in het gemeentehuis wordt afval gescheiden ingezameld.

We zijn bezig met het verduurzamen van wijken en gebouwen

De afgelopen jaren hebben al een aantal wijkgerichte aanpakken plaatsgevonden: hierbij is de verduurzaming van particulier vastgoed vergemakkelijkt. De komende jaren zullen er twee wijkaanpakken per jaar plaatsvinden. Daarnaast zijn er prestatieafspraken met de woningcorporaties over verduurzaming van hun vastgoed, wordt bij nieuwbouw een strengere energie-eis dan het bouwbesluit gehanteerd en

is regionaal het Duurzaam Bouwloket actief als online adviesloket. Bij het Duurzaam Bouwloket kunnen woningeigenaren van de gemeente voor vragen en advies terecht. Elk jaar kunnen inwoners ook meedoen met de Duurzame Huizenroute, om te inspireren of geïnspireerd te worden.

Wat staat er in ons beleid?

Routekaart en actieplan klimaatneutraal Bodegraven-Reeuwijk 2035

Het is onze ambitie om in 2035 klimaatneutraal te zijn. Daarvoor hebben we een routekaart en een actieplan opgesteld met tien thema's:

1. *Energie*: besparen van energie en opwekken van duurzame energie. Het gaat hierbij zowel om warmte en elektriciteit. Hiervoor wordt gewerkt aan de transitievisie warmte, de regionale energiestrategie, wordt zon op dak gestimuleerd en zijn er energiecoaches en wijkaanpakken om inwoners te ondersteunen met energiebesparing.
2. *Klimaatadaptatie*: Conform het Deltaprogramma Ruimtelijke Adaptatie betreft dit de thema's wateroverlast, overstromingen, droogte en hitte.
3. *Afval*: meer recycling en een vermindering van de afvalproductie. Prioriteit heeft het verder scheiden van afval.
4. *Transport*: minder autogebruik, meer elektrische auto's en waterstof.. Ook stimuleren we fietssnelwegen, deelauto's, verstandig rijgedrag en het openbaar vervoer.
5. *Wonen*: verduurzaming van woningen door advies op maat voor particuliere woningen, prestatieafspraken met woningcorporaties ende transitievisie warmte..
6. *Maatschappelijk vastgoed*: verduurzamen en multifunctioneel gebruik, onder andere het gemeentehuis, sportaccommodaties en scholen.
7. *Economie*: circulaire economie (landelijke doelstelling is een circulaire economie in 2050) en de verduurzaming van bedrijven stimuleren, en maatschappelijk verantwoord inkopen.
8. *Voedsel*: het blijven stimuleren van de titel Fairtrade, stimuleren van eigen productie door bewoners.

9. *Leefbaarheid*: woontevredenheid verbeteren door meer groen te creëren. Door bijvoorbeeld meer bomen te planten en groene daken te stimuleren
10. *Recreatie*: we zetten in op energiebesparing in de recreatie door stimulatie van elektrische pleziervaart, fietsgebruik en klimaatneutrale recreatiemogelijkheden.

Tenslotte houden we ons bezig met het in kaart brengen van locaties in onze gemeente die hinder ondervinden van het veranderende klimaat. Dit doen we door middel van stresstesten.

Wat komt er op ons af?

Overstap op duurzame energie

Via de Regionale Energie Strategie Midden-Holland en de Transitievisie Warmte wordt gewerkt aan de overstap op duurzame energie.

Regionale Energie Strategie

In Nederland gaan we de CO₂-uitstoot sterk verminderen: in 2030 met de helft ten opzichte van 1990. Eén van de afspraken is dat de 30 Nederlandse energieregio's onderzoeken waar en hoe duurzame elektriciteit (uit wind en zon) opgewekt kan worden. En welke warmtebronnen te gebruiken zijn, zodat wijken en gebouwen van het aardgas af kunnen. In een Regionale Energiestrategie (RES) beschrijft elke energieregio deze keuzes. Om duurzame energie met windmolens en zonnevelden op te kunnen wekken is veel ruimte nodig.

De gemeenten in Midden-Holland (Bodegraven-Reeuwijk, Gouda, Krimpenerwaard, Waddinxveen), de provincie Zuid-Holland en de drie waterschappen werken samen met netbeheerders, woningcorporaties, bedrijfsleven, energiecoöperaties en andere maatschappelijke partners aan een energie- en klimaatneutrale regio in 2050. We gaan voor een aardgasvrije regio, voor het stimuleren van energiebesparing in de gebouwde omgeving, voor het opwekken van duurzame energie en voor het toepassen van duurzame warmtebronnen. In 2021 moet het definitieve plan voor onze Regionale Energie Strategie klaar zijn.

Transitievisie Warmte

In 2050 moet heel Nederland aardgasvrij zijn. De Transitievisie Warmte is een instrument voor gemeenten om de regie te voeren over de

warmtetransitie. Hiermee bedoelen we het isoleren en het aardgasvrij(ready) maken van woningen en gebouwen, door ze aan te sluiten op alternatieve warmtesystemen.

Alle gemeenten hebben in het Klimaat Akkoord afgesproken om uiterlijk eind 2021 een Transitievisie Warmte te hebben vastgesteld. Ook onze gemeente zal dus in de komende twee jaar deze visie opstellen om de route naar een aardgasvrij gemeente te schetsen. In de Transitievisie Warmte worden lokale kansen zoveel mogelijk benut. We werken toe naar een globale kaart met een invulling op wijk- en zelfs buurniveau over wat de meest optimale toekomstige warmtevoorziening zal zijn om aardgasvrij te worden.

Samenvattend: hoofdpogaven voor onze toekomst

- Werken aan een duurzamere energievoorziening om in 2035 klimaatneutraal te zijn. Door energie te besparen en opwekken van duurzame warmte en elektriciteit. Het vinden van ruimte om deze transitie te kunnen maken.
- Energie besparen, minder energie gebruiken betekent ook dat we minder hoeven op te wekken. Door bijvoorbeeld onze woningen en gebouwen goed te isoleren, verbruiken we minder energie. Dit kan vooraf een grote investering van inwoners vragen.
- Verduurzamen aan de hand van de 10 thema's op de routekaart duurzaamheid.

8. LANDELIJK GEBIED

Hoe staan we ervoor?

Onderdeel van Groene Hart: veenweidegebied met historie

Bodegraven-Reeuwijk maakt onderdeel uit van het Groene Hart en in het bijzonder van het veenweidegebied 'Gouwe Wiericke'. Een belangrijke kwaliteit van het Groene Hart is het open landschap. De veen(weide)gebieden bestaan al duizend jaar en zijn ontstaan door menselijke ingrepen in de ondergrond en de waterhuishouding. Karakteristiek zijn de smalle, langgerekte kavels met de vele sloten en de kades, dijkes, lintdorpen, oude dorpskernen, kronkelende veenriviertjes, de openheid, het vee, rietlanden en moerassige delen. De agrarische sector is de belangrijkste beheerder hiervan. De veen(weide)gebieden zijn bovendien belangrijke gebieden voor weidevogels en biodiversiteit.

Regionale samenwerking in Gouwe Wiericke

Het veenweidegebied 'Gouwe Wiericke' strekt zich uit vanaf Waddinxveen tot aan Woerden en vanaf Nieuwkoop tot aan de Hollandsche IJssel. Het is een productief melkveehouderijgebied met karakteristieke veenweidenatuur in en rond het Reeuwijkse Plassengebied en met recreatiegebieden van regionale betekenis zoals het Reeuwijkse Hout. In Gouwe Wiericke werken regionale partijen samen aan behoud van landbouw, nieuwe natuur, recreatie en een goede waterkwaliteit.

Landbouw: veel rund- en melkveehouderij

De landbouw in Bodegraven-Reeuwijk bestaat vooral uit rund- en melkveehouderijen, die gebruik maken van het uitgestrekte polderlandschap, en in beperkte omvang ook uit sierteeltbedrijven of sierteelt-ondersteunende bedrijvigheid (onderdeel van de Greenport Regio Boskoop). Het zijn doorgaans actieve, dynamische bedrijven. Het aantal landbouwbedrijven is de afgelopen twintig jaar sterk gedaald. De totale oppervlakte per bedrijf is daarentegen wel toegenomen. Als we de trend van de afgelopen tien jaar doortrekken, is het denkbaar dat één derde van de rundveehouderijen zal stoppen, terwijl de gemiddelde omvang toeneemt tot circa 60 hectare.

De landbouw in Bodegraven-Reeuwijk heeft een omvang van ruim 5000 hectare (bron: CBS). In 2019 waren er 166 landbouwbedrijven in onze

gemeente, waarvan circa 110 rundveehouderijen met een gemiddelde omvang van 35 tot 45 ha.

Greenport regio Boskoop

De Greenport regio Boskoop genereert op een relatief klein oppervlak (7% van het Nederlandse boomsierteelt areaal, 2006) ruim 30% van de totale omzet in boomsierteelt producten. Boskoop is daarmee internationaal een sterk merk. De Greenport regio Boskoop is voor de boomsierteelt in Nederland het centrum.

Bijzondere beschermde natuur en water

Onze gemeente staat bekend om haar kenmerkende veenweidenatuur en haar waterrijke omgeving. Bijzondere elementen daarin zijn de Natura 2000 gebieden Nieuwkoopse Plassen en Broekvelden-Vettenbroek & Polder Stein, maar ook gebieden van het Natuurnetwerk Nederland, waaronder delen van de Reeuwijkse Plassen, de kadelanden tussen de Meije en de Oude Rijn en enkele ecologische verbindingzones hiertussen. Delen van het buitengebied zijn ook aangewezen als stiltegebied en hebben daarnaast een betekenis als belangrijk weidevogelgebied.

De natuurgebieden en het oppervlaktewater omvatten ruim één vijfde van het grondgebied van Bodegraven-Reeuwijk. Krap 1330 hectare hiervan bestaan uit oppervlaktewater en circa 565 hectare uit al ingerichte of nog te ontwikkelen natuurgebieden.

Een deel van onze natuurgebieden heeft ook een economische functie. Bijvoorbeeld de beroeps- en sportvisserij in de Reeuwijkse Plassen of agrarisch (mede)gebruik van veenweiden die in het Natuurnetwerk liggen. Dit staat soms op gespannen voet met de natuurwaarde van het gebied. Ook de waterkwaliteit in het gebied is een punt van zorg.

Ons landschap is belangrijk voor onze leefkwaliteit

Groen en landschap zijn belangrijk voor de leefkwaliteit in de gemeente en hebben een aantrekkingskracht op bezoekers. Mensen waarderen de rust, de stilte en de openheid, midden in de drukte van de Randstad. Onze inwoners die in het buitengebied wonen zijn onderdeel van een hechte (agrarische) gemeenschap.

Twee waterschappen

In onze gemeente zijn twee waterschappen actief die waterbeleid opstellen en uitvoeren:

Stichtse Rijnlanden en Rijnland. Belangrijkste taken van deze waterschappen is het peilbeheer in verband met de bodemdaling en het verbeteren van de waterkwaliteit. De waterkwaliteit is een punt van zorg, net als de verzilting. De Reeuwijkse plassen hebben een apart peilsysteem met flexibel peilbeheer om te zorgen voor meer bergingscapaciteit.

Wat staat er in ons beleid?

We werken vooral in regionaal verband aan de ontwikkeling van het landschap. De volgende documenten zijn hiervoor belangrijk.

Agenda Landbouw Gouwe Wiericke Krimpenerwaard (2016)

Inzet van de Agenda Landbouw is een duurzame en toekomstbestendige melkveehouderij in het veenweidegebied. Belangrijke motieven hiervoor zijn de betekenis van de landbouw voor de voedselproductie (hier met name de zuivelindustrie) en de functie van de landbouw als onmisbare beheerder van het veenweidelandschap in het Groene Hart.

Kerdoelen van de agenda zijn:

- duurzame landbouw en landbouwinnovatie
- structuurversterking van de melkveehouderij en duurzame gebiedsontwikkeling
- verbetering agrologistiek en het landbouwverkeer
- meer biodiversiteit in de veenweidelandbouw

Overige relevante beleidsstukken

- Groene Hart Zuid-Holland, programma recreatie (28-04-2016)
- Perspectief Groene Hart is een ambitiesdocument vanuit de regio
- Structuurvisie Bodegraven
- Structuurvisie vitaliteit in het Reeuwijkse land
- Beleidskader landbouw en agrarisch cultuurlandschap
- ISV Geenport regio Boskoop

Wat komt er op ons af?

De uitdagingen die op het landelijk gebied afkomen zijn divers. Het gaat hierbij om veranderingen in de landbouw, het klimaat, natuur en water.

Landbouw: verbreding, verduurzaming en extensivering

Door (milieu)wetgeving, bijvoorbeeld op het gebied van stikstof, is het voor veel agrarische bedrijven noodzakelijk om te verduurzamen en te extensiveren (minder koeien per hectare). Ze hebben meer grond nodig voor dezelfde productie. De uitdagingen voor deze bedrijven zijn:

- verduurzaming van de agrarische bedrijfsvoering (o.a. minder uitstoot van stikstof en CO₂)
- structuurverbetering en grondruil voor ecologisch en economisch duurzame bedrijfsvoering
- gezamenlijke aanpak van milieu-investeringen (o.a. waterinfiltratie- en drainagesystemen)
- duurzaamheidsinvesteringen in zon, wind en biomassa.

Dit vraagt om grote investeringen. Sommige bedrijven kunnen deze waarschijnlijk niet helemaal uit hun veehouderijactiviteiten dekken. Ze kunnen steeds minder leven van hun dieren alleen.

Een verbreding van hun agrarische onderneming is dan nodig. Bijvoorbeeld door nieuwe agrarische activiteiten (zoals natte teelten), door inkomsten uit eigen energieopwekking, door het beheren van groen of water en door inkomsten uit 'rood-voor-groen-projecten'. Ook nevenactiviteiten zoals zorg, recreatie of de verkoop van streekproducten zijn een mogelijkheid. Voor de toekomst van de agrarische bedrijven is het van belang om nevenactiviteiten mogelijk te maken, zonder daarmee te concurreren met de activiteiten in onze dorpscentra.

Niet-agrarische bedrijvigheid in het buitengebied: weinig ruimte om te groeien

De toekomst van de niet-agrarische bedrijvigheid in het landelijk gebied is een onderbelicht vraagstuk. Het gaat om verspreid liggende kleine ondernemingen zoals aannemers-, transport- of loonbedrijven, die gebruik maken van leegkomende agrarische bedrijfslocaties. Daarnaast zijn er enkele grotere handelsbedrijven in de omgeving van Reeuwijk Dorp, Tempel en Hogebrug. Samen hebben deze bedrijven een (bruto) bedrijfsoppervlak van circa 50 hectare. Dat is ongeveer één vijfde van de totale bedrijvigheid in onze gemeente.

De ontwikkelingsruimte voor deze bedrijvigheid is beperkt; dat heeft zowel milieukundige als landschappelijke oorzaken. Ook is een deel van deze bedrijven via smalle veenwegen niet goed bereikbaar. Dit soort

bedrijven zouden beter verplaatst kunnen worden naar grotere en beter bereikbare bedrijventerreinen. Volgens een eerste ruwe schatting gaat het om een ruimtevraag van circa 20 - 25 hectare.

Vrijkomende locaties in het buitengebied bieden nieuwe kansen

De verplaatsing van niet-agrarische bedrijven zal voor een flink aantal locaties de vraag naar passende vervolgfuncties met zich meebrengen. Dit kunnen functies zijn, waarmee het woon- een leefklimaat in het buitengebied op peil kan worden gehouden (wonen, maatschappelijke functies en waterbeheer). Hieraan verbonden zijn nieuwe ontwikkelingskansen in het buitengebied waaronder:

- woningbouw voor specifieke doelgroepen
- doorontwikkeling van het waterstelsel voor een duurzamer waterbeheer (bv. waterbuffers)
- de aanleg van recreatievoorzieningen of
- de ontwikkeling van kostendragers voor natuurontwikkeling.

Klimaatverandering en bodemdaling

Het veranderende klimaat heeft, in combinatie met de bodemdaling, sterke invloed op het landschap in het Groene Hart. Dit vraagt om meer ruimte voor groen en waterberging, een hoger waterpeil en een andere manier van landbouw bedrijven. Het Veenweide Innovatie Centrum in de gemeente Woerden onderzoekt op welke manier deze innovatie plaats kan vinden. Bijvoorbeeld met andere typen gewassen of andere soorten koeien. In het gebied Lange Ruige Weide onderzoeken agrariërs samen met waterschappen op welke manier ze met bodemdaling kunnen omgaan. De gemeente heeft hierin een faciliterende rol.

Het aanpakken van klimaatverandering en wateroverlast kan ook een kans zijn voor onze gemeente. Bijvoorbeeld door wateropvang te combineren met bijzondere, groene woonmilieus.

Energietransitie in relatie tot het landschap

Het plaatsen van zonnenvelden en windmolens heeft impact op het landschap. Ze beïnvloeden de uitstraling (de aantrekkelijkheid voor wonen en recreatie), de natuur en de mogelijkheden voor de landbouw. Aan de andere kant kan het opwekken van duurzame energie voor agrariërs en andere bedrijven een manier zijn om hun bedrijf toekomstbestendig te houden. Dit vraagt om een goede afweging, of en zo ja welke delen van het buitengebied bij de realisatie van duurzame energie ingezet kan

worden. Met inwoners is al een traject doorlopen, dat vier zoekgebieden opleverde.

Momenteel wordt er gewerkt aan een beleidskader kleinschalige windmolens in het buitengebied.

Daarnaast wordt er gewerkt aan een Agenda Buitengebied.

Samenvattend: hoofdpogaven voor onze toekomst

De verschillende ontwikkelingen in het landelijke gebied vragen om een lange termijnvisie op regionaal schaalniveau. Samengevat zijn de belangrijkste opgaven daarin:

- verduurzaming van de agrarische sector en het agrarisch grondgebruik
- bevordering van de biodiversiteit
- inpassing van duurzame energiebronnen (m.n. zon en wind)
- klimaatbestendig watermanagement
- versterken van de centrumfunctie boomsiereteelt in de regio

9. ONDERWIJS

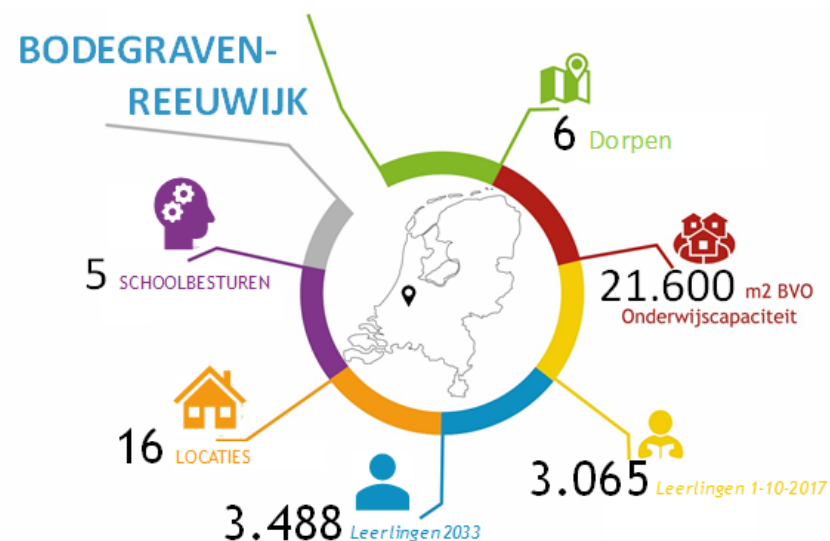
Hoe staan we ervoor?

In elk dorp een basisschool, geen middelbaar onderwijs

Onze gemeente telt 16 basisscholen (elk dorp heeft er tenminste één), waardoor leerlingen dichtbij huis onderwijs kunnen krijgen. Daarnaast zijn er 20 kinderopvanglocaties.

In 2017 gingen er 3.065 leerlingen in onze gemeente naar het basisonderwijs. De verwachting is dat dit aantal in 2033 toeneemt naar 3.488 leerlingen. De scholen hebben op dit moment allemaal genoeg leerlingen, maar op termijn is samenvoegen van scholen in een enkel geval misschien nodig. Als gemeente vinden we het belangrijk dat er een diversiteit aan scholen is. Zo kunnen ouders kiezen voor een school die qua identiteit bij ze past, ook in het eigen dorp.

Voor middelbaar onderwijs kunnen leerlingen op dit moment niet in onze gemeente terecht. Daarom kijken we naar de mogelijkheid voor een middelbare school in Bodegraven-Reeuwijk.



Cijfers onderwijs (bron: IHO 2018)

Gemeente verantwoordelijk voor...

In het kader van onderwijs zijn gemeenten verantwoordelijk voor:

- Onderwijshuisvesting
- Leerlingvervoer
- Leerplicht
- Onderwijsachterstanden
- Aansluiting arbeidsmarkt

Jeugdgezondheidszorg: consultatiebureau en op scholen

Door middel van regionale afspraken wordt de basisjeugdgezondheidszorg binnen onze gemeente georganiseerd. Wij hebben artsen, verpleegkundigen en assistenten die zowel op het consultatiebureau als op de scholen met de gemeente meedenken op het gebied van medische kennis en ontwikkeling. Wij hebben een Consultatiebureau Jeugd en Gezin, waar ook een opvoedondersteuner aanwezig is.

Wat staat er in ons beleid?

Raadsprogramma coalitie (oktober 2018)

Het Raadsprogramma van de coalitie is gericht op het in stand houden van het huidige aanbod aan basisscholen. Het eventuele besluit tot het sluiten van een school is niet aan de gemeente. Wel worden leerlingenprognoses bijgehouden om tijdig te kunnen reageren met de huisvesting van scholen. Verder staan de volgende speerpunten centraal:

- We maken een visie op onderwijshuisvesting (Integraal Huisvestingsplan, zie hieronder) en maken voldoende middelen vrij om goede huisvesting van onze scholen ook in de toekomst te waarborgen.
- We stimuleren initiatieven om te komen tot een middelbare school, bijvoorbeeld gekoppeld aan een beroepsopleiding (zoals in Boskoop).
- De gemeente geeft het goede voorbeeld door het maatschappelijk vastgoed te verduurzamen. Hierbij wordt onder andere samengewerkt met scholen. We willen een structurele verlaging van het energieverbruik en de energielasten.
- We denken mee over de mogelijkheden om kinderopvang in scholen te huisvesten.
- Het uitgangspunt is dat de kinderen kwalitatief goed onderwijs krijgen. Kindvoorzieningen zijn nabij. Ook in kleine dorpen.
- De taal- en leesvaardigheid van kinderen is een speerpunt. En samen met scholen, muziekverenigingen en initiatieven als 'Meer muziek in de klas' gaan we aan de slag om muziekonderwijs op de basisscholen mogelijk te maken

Integraal Huisvestingsplan (januari 2019)

Het Integraal Huisvestingsplan (IHP) is gemaakt in overleg tussen de gemeente, schoolbesturen en de kinderopvang. Het is een gezamenlijke visie om keuzes te maken en prioriteiten te bepalen voor de schoolgebouwen in de gemeente. Het IHP geeft gemeente en schoolbesturen een perspectief (voor circa zestien jaar) om afwegingen te maken over de onderwijshuisvesting. Het doel is een optimaal bestand van schoolgebouwen en een efficiënte inzet van middelen.

Onze 'kindvoorzieningen' (scholen, kinderopvang) zijn belangrijke centra in onze wijken en dorpen. We willen een verscheidenheid in het

onderwijsaanbod zodat ouders en kinderen keuzemogelijkheden hebben. Naast onderwijs en opvang kan het gaan om organisaties die culturele, sportieve, educatieve en zorg-activiteiten organiseren. Daarnaast is het onze ambitie om duurzame, onderhoudsarme en gezonde schoolgebouwen te realiseren.

In het plan zijn alle onderwijsgebouwen in kaart gebracht (kwaliteit, financiën, vraag en aanbod). Met deze gegevens is per dorp een analyse gemaakt van de schoolgebouwen. Concrete plannen voor de komende jaren zijn de nieuwbouw van de Brug (Nieuwerbrug), vernieuwbouw van de Da Costa school (Bodegraven) en nieuwbouw van de drie scholen in Broekvelden/bij de Vromade (Bodegraven).

Voor de schoolgebouwen die de komende jaren in stand gehouden worden faciliteert de gemeente het opstellen van energiescans. De energiescans geven inzicht in de energieprestatie van het gebouw en geven maatregelen om het gebouw te verduurzamen.

Onderwijsachterstanden / Preventief Jeugdbeleid

Naast het Onderwijsachterstandenbeleid, waarvoor we financiële middelen ontvangen vanuit het Rijk, heeft de gemeente Bodegraven-Reeuwijk gekozen voor extra inzet op preventief Jeugdbeleid. 'Startblokgeijkheid' is hiervoor in 2015 gestart. Startblokgeijkheid richt zich op de volgende thema's; 1. Taalachterstanden, 2. Ouderbetrokkenheid, 3. Overgang van basisschool naar middelbare school en 4. Sociaal-Emotionele ontwikkeling.

Wat komt er op ons af?

Demografische ontwikkelingen

Demografische ontwikkelingen zijn van grote invloed op de bezetting van de schoolgebouwen en de verdeling over dorpen en wijken. Ook onze woningbouwplannen hebben hier invloed op. In grote lijnen gaan we uit van:

- Het aantal inwoners in onze gemeente neemt de komende jaren toe. Inschatting is dat de bevolking tot 2050 met circa 12% groeit. Dit is sterk afhankelijk van het aantal woningen dat de komende jaren wordt gebouwd en het type woningen dat we realiseren. De woningmarkt is op dit moment moeilijk toegankelijk voor starters en jonge gezinnen.

- De verwachting is dat leerlingenaantallen voor het basisonderwijs in elk geval groeien tot 2028, daarna volgt een lichte daling.

Onderwijs onder druk

De afgelopen tijd zien we in Nederland veel signalen dat het onderwijs onder druk staat. De werkdruk onder leraren is hoog en er is een lerarentekort. Daarnaast zien we dat de leesvaardigheid van leerlingen daalt en dat de kansongelijkheid stijgt.

Bezuinigingen op jeugdbeleid

De uitdaging van de komende tijd is het ontwikkelen van preventief jeugdbeleid dat past bij de bezuinigingsopdracht van het sociaal domein. We vinden het daarbij belangrijk dat de kwetsbare kinderen, waar het in deze projecten over gaat, zo min mogelijk problemen hiervan ondervinden.

Passend Onderwijs goed organiseren

Op zowel regionaal als lokaal niveau is de gemeente bezig om Passend Onderwijs, in samenwerking met de scholen, te laten slagen. Het doel is om vroegtijdig schoolverlaten en thuiszitten tegen te gaan. Een goede samenwerking is daarbij essentieel, zowel binnen als buiten de gemeente: leerplicht, onderwijs, lokale sociale teams etc. In de huidige tijd van grote financiële tekorten op de jeugdzorg, wordt de financiële verantwoordelijkheid van zaken opnieuw onderwerp van gesprek.

Slimme combinaties, digitalisering en flexibilisering

- In Nederland zien we bij nieuwbouw dat onderwijsfuncties steeds meer geclusterd worden in één gebouw met andere functies, zoals kinderopvang, bibliotheek, sport of cultuur in integrale kindcentra. Deze behoefte speelt ook in onze gemeente meer en meer. Voor de financiering ervan worden momenteel gedragen oplossingsrichtingen verkend.
- Daarnaast heeft het onderwijs te maken met ontwikkelingen als digitalisering en flexibilisering. Lesgeven hoeft niet altijd meer op de traditionele manier, vanuit één klaslokaal, maar kan ook op andere manieren worden ingevuld.

Samenvattend: hoofdpunten voor onze toekomst

- Goede preventie en zorg voor onze (kwetsbare) kinderen blijven bieden, zeker nu we te maken hebben met grote financiële tekorten op het sociaal domein
- Samenwerking lokale sociale teams, leerplicht, Jeugd Gezondheidszorg en Onderwijs op alle niveaus
- Goede huisvesting van onze scholen (in elk dorp) ook in de toekomst waarborgen
- Ontwikkeling integrale kindcentra
- Een samenhangende aanpak voor de scholen in Broekvelden realiseren
- Vestiging van een (dependance) middelbare school of beroepsopleiding in Bodegraven
- Verduurzamen van scholen bij nieuwbouw of vernieuwbouw

10. SPORT

Hoe staan we ervoor?

Goed op weg met sport en beweging, maar ruimte voor verbetering

Inwoners van onze gemeente sporten en bewegen relatief veel. De sport- en beweegdeelname is hoog ten opzichte van regionale en landelijke cijfers. Er is wel ruimte voor verbetering; eenderde van onze inwoners voldoet niet aan de normen voor gezond beweeggedrag.

Buurtsportcoaches en sportaanbieders werken samen om sporten aan te moedigen en toegankelijk te maken. Op basisscholen wordt via sportkennismaking in samenwerking met de buurtsportcoaches de verbinding gelegd met de lokale sportaanbieders: verenigingen en clubs. De sportaanbieders zetten zich actief in voor inwoners die drempels ervaren om te gaan sporten. Zoals mensen met een fysieke of verstandelijke beperking, of een aanbod dat goed aansluit bij de wensen van ouderen.

Groot aanbod van sportvoorzieningen in onze gemeente

We hebben een goed sportaanbod in onze gemeente. Er zijn bijvoorbeeld zo'n 80 sportverenigingen en sportscholen gevestigd. Er is een goede basis om te gaan sporten: zowel sociaal als ruimtelijk gezien. We hebben actieve sportverenigingen met betrokken vrijwilligers, en een breed aanbod van sportscholen, fitness en fysiotherapeuten. Daarnaast zijn er goede plekken om te sporten: accommodaties en voorzieningen en een aantrekkelijke en groene buitenruimte.

Verenigingen onder druk, meer individueel sporten

Van onze basisschooljeugd zijn veel kinderen lid van een sportvereniging. De sportverenigingen hebben wel te maken met een stabilisatie en soms een terugloop van het aantal leden, met name de leden ouder dan 12 jaar. Hierdoor hebben verenigingen ook moeite om genoeg vrijwilligers te vinden. Deze ontwikkeling bedreigt niet alleen het voortbestaan van verenigingen, maar kan mogelijk ook leiden tot bewegingsarmoede, overgewicht en afname van motorische ontwikkeling. In Nederland, en ook in onze gemeente, wordt sporten in verenigingsverband minder populair ten opzichte van individueel sporten. Sportieve recreatie (wandelen, fietsen, hardlopen) is in trek.

Sportparken vooral voor verenigingen toegankelijk

De meeste sportparken in onze gemeente zijn vooral geschikt voor georganiseerde verenigingen. Medegebruik van de sportparken vindt maar mondjesmaat plaats, en is vaak beperkt tot incidenteel gebruik door scholen, kinderopvang of medegebruik door één of enkele kleinere verenigingen. Gevolg is dat de parken er op veel tijdstippen in de week ongebruikt bij liggen, en daarmee ook ruimte bieden aan hangjongeren of vandalen. Verder kennen de sportparken meestal een beperkte toegankelijkheid. Buiten de "verenigingsuren" zijn de parken vaak afgesloten door middel van hoge hekwerken, in combinatie met groen aan de randen van het park.

Wat staat er in ons beleid?

Raadsprogramma 2018 –2022 Samen Duurzaam Gezond

"We willen een gemeente zijn die werkt aan het welzijn en de gezondheid van onze inwoners. [...] Het verenigingsleven, de geloofsgemeenschappen en de sportverenigingen bieden veel inwoners een plek om zich thuis te voelen. Hierdoor dragen zij bij aan het welzijn van inwoners. Sporten en bewegen hebben daarnaast ook op fysiek gebied positief effect op de gezondheid. Samen maken we het voor iedereen mogelijk om volwaardig deel te nemen aan onze samenleving".

Sport- en Bewegvisie 'Kom in beweging' (19 februari 2020)

Het huidige sportbeleid van onze gemeente is vastgelegd in de Sport- en Bewegvisie, die in samenwerking tussen gemeente, de sportorganisaties, maatschappelijke partners en de buurtsportcoaches en Team Sportservice Zuid-Holland werd ontwikkeld. In deze visie zijn twee focuspunten benoemd:

De basis van sport en bewegen versterken

De bestaande basis (aanbod van de verenigingen en de voorzieningen) blijven versterken, zodat elke inwoner van Bodegraven-Reeuwijk een leven lang kan sporten en bewegen, binnen een vereniging of in anders-georganiseerd verband (b.v. sportschool, onderwijs of fysiotherapie).

1. Vitale verenigingen en sportaanbieders

Vitale en open sportverenigingen en andere aanbieders van sport en bewegen zijn cruciaal. Hun eigen kracht wordt gemobiliseerd,

waar nodig worden nieuwe initiatieven ondersteund en belemmeringen weggenomen.

2. *Goede accommodaties en een beweegstimulerende omgeving*
Bestaande voorzieningen en verenigingsaccommodaties kunnen intensiever gebruikt worden en de openbare ruimte kan meer stimuleren tot bewegen; juist ook voor sporters die individueel of in anders-georganiseerd willen sporten en bewegen (b.v. wandelen, fietsen, bootcamp of sportieve waterrecreatie).
3. *Toegankelijk & zichtbaar sport- en beweegaanbod*
We willen het bestaande en nieuwe sport- en beweegaanbod in de gemeente beter promoten om de zichtbaarheid en de toegankelijkheid van het sportaanbod voor alle inwoners te vergroten.

De maatschappelijke waarde van sport en bewegen verzilveren

Stimuleren van een gezonde leefstijl en een positief sport- en beweegklimaat. We willen drempels wegnemen voor mensen die de weg naar het sport- en beweegaanbod niet of onvoldoende weten te vinden.

4. *Een gezonde leefstijl voor alle inwoners*
Focus op het inzetten van sport en bewegen als manier om alle inwoners van de gemeente Bodegraven-Reeuwijk een gezonder, vitaler en gelukkiger leven te geven.
5. *Inclusief sporten en bewegen: drempels weg*
Een sterk accent komt te liggen op het in beweging brengen van (kwetsbare) inwoners die dat nog niet (voldoende) doen, omdat zij drempels ervaren naar het reguliere sport- en beweegaanbod. Speciale aandacht gaat uit naar de preventieve kracht van bewegen.
6. *Positief & veilig sporten en opgroeien*
De inzet op jeugd wordt verbreed naar de leeftijdscategorie 12+ die op dit moment de (verenigings)sport de rug toekeert. Er wordt een sportklimaat gecreëerd waarin iedereen zich thuis en veilig voelt.

Lokaal preventieakkoord en 'Sport en bewegen in de buurt'

In het Lokaal preventieakkoord, dat met zoveel mogelijk maatschappelijke partners is opgesteld, zetten we in op:

- Rookvrije generatie
- Tegengaan overgewicht en obesitas
- Aanpak (problematisch) alcoholgebruik

Onze gemeente neemt deel aan het programma 'Sport en Bewegen in de Buurt', en heeft buurtsportcoaches aangesteld. De coaches stimuleren bewegen in de buurt, hebben een preventieve functie en verbinden partijen. Deze coaches werken ook dorps- en wijkgericht. Op 3 juni 2020 is in onze gemeente het lokale sportakkoord ondertekend, waar de visie en het uitvoeringsprogramma sport & bewegen onderdeel van uitmaken.

Wat komt er op ons af?

Overgewicht en obesitas

Overgewicht en obesitas neemt landelijk toe, met name onder jongeren. Het aanmoedigen en faciliteren van sporten en bewegen (naast gezond eten) is daarom van belang voor de gezondheid van onze inwoners.

Toekomst verenigingen onder druk; individueel sporten populair

Sporten in verenigingsverband neemt landelijk af aan populariteit. Tegelijkertijd wordt individueel sporten (fitness, hardlopen, fietsen etc.) juist populairder. Deze sport- en beweegvormen zijn met name populair onder volwassenen en ouderen, die zich minder willen binden aan een sportvereniging. De draagkracht van lokale sportverenigingen komt door deze ontwikkeling mogelijk onder druk vanwege teruglopend ledental (en daarmee vrijwilligers).

Samenvattend: hoofdpunten voor onze toekomst

- Aanmoedigen en ondersteunen van sporten en bewegen onder alle leeftijdsgroepen; zowel in verenigingsverband als individueel
- Ontwikkelen beweegstimulerende omgeving; openbare ruimte die stimuleert tot bewegen
- Traditionele sportparken worden omgevormd naar open en aantrekkelijke parken die multifunctioneel te gebruiken zijn
- Uitbouwen maatschappelijke rol van de sportclubs. Van verbinding tot gezondheid, van leefbaarheid tot participatie of van jeugdzorg tot ouderenzorg, sportaanbieders kunnen een rol spelen bij verschillende van deze maatschappelijke thema's.
- Verduurzaming; energieneutraal maken van buitensportaccommodaties

11. SOCIAAL DOMEIN EN GEZONDHEID

Hoe staan we ervoor?

Gezonde inwoners

De inwoners van onze gemeente zijn gezond; van de volwassenen heeft 84% een goede gezondheid. De levensverwachting van onze inwoners ligt met 83,5 jaar boven het Nederlands gemiddelde van 81,5 jaar.

Het overgewicht in de gemeente is vrijwel gelijk aan het Nederlands gemiddelde: 48% heeft overgewicht en 13% obesitas (50% en 14% in Nederland). Het alcoholgebruik in onze gemeente is vrijwel gelijk aan omliggende gemeenten, met uitzondering van Nieuwkoop, waar duidelijk meer alcohol wordt gedronken. Positief is het lage aantal rokers in onze gemeente (13% ten opzichte van 19% in onze omliggende gemeenten). Over drugsgebruik komen weinig meldingen binnen. Het is echter wel mogelijk dat dit onder de radar speelt.

Steeds meer eenzaamheid

In onze gemeente geeft zo'n 40% van de mensen aan zich eenzaam te voelen. Dat is meer dan een aantal jaar geleden, maar minder dan het gemiddelde in Nederland (43%) - bron: [waarstaatjegemeente](#).

Relatief weinig mensen met een uitkering en ondersteuning

Per 1000 inwoners (van 18 jaar en ouder) hebben er in onze gemeente 15,2 een bijstandsuitkering. Het landelijk gemiddelde is meer dan dubbel zo hoog en ligt op 38,2 (bron CBS).

Vanuit de Wet Maatschappelijke Ondersteuning (WMO) bieden we inwoners die dat nodig hebben ondersteuning, zoals hulp in het huishouden, dagbesteding, rolstoel- of woonvoorzieningen. Het aantal voorzieningen per 1000 inwoners ligt wat lager dan het Nederlands gemiddelde. We verwachten wel dat deze vraag de komende jaren zal stijgen, bijvoorbeeld door de vergrijzing.

Groot (zorg)netwerk van professionals, vrijwilligers en mantelzorgers

In onze gemeente zijn veel mensen actief die samen een groot netwerk van zorg en ondersteuning vormen. Bijvoorbeeld eerstelijns medewerkers (huisartsen, wijkverpleging), mensen in de schuldhulpverlening, bedrijven

die mensen aan het werk helpen. Ook sportverenigingen en kerkelijke instellingen zijn hierin actief. Tenslotte zijn er veel vrijwilligers en mantelzorgers die ondersteuning bieden. Ongeveer 1 op 5 inwoners is mantelzorger.

Meer taken bij de gemeente

Sinds 2015 heeft onze gemeente meer taken gekregen van het Rijk op het gebied van jeugdhulp, maatschappelijke ondersteuning (WMO) en de participatiewet ('werk en bijstand'). Als gemeente zijn we nu ruim vijf jaar verantwoordelijk voor deze nieuwe taken. Op hoofdlijnen zijn deze taken goed georganiseerd in onze gemeente maar er is een stijgend tekort waarneembaar. Tegelijkertijd is er een start gemaakt met de nodige veranderingen binnen het Sociaal Domein: meer gericht op mensen dan op systemen.

Stijgende kosten van de sociale taken: structureel tekort vraagt om ingrijpende keuzes

De nieuwe sociale taken van de gemeente (decentralisatie) zijn gepaard gegaan met een grote bezuiniging. Vanuit de gedachte dat gemeenten gericht te werk kunnen gaan, heeft de Rijksoverheid een bezuiniging opgelegd van ongeveer 15% op jeugdhulp en ongeveer 25% op maatschappelijke ondersteuning (Wmo). De afgelopen vijf jaar zien we ook dat de kosten voor het Sociaal Domein (met name voor jeugdbescherming) in onze gemeente snel stijgen. Het budget van de Rijksoverheid is onvoldoende voor het uitvoeren van de taken die zij oplegt. Het structurele tekort in het sociaal domein is zo hoog dat bijsturing en bezinning noodzakelijk is. De verwachte uitgaven in het sociaal domein leiden tot een onhoudbare financiële positie. Er moeten keuzes worden gemaakt in wat we nog wel en wat we niet meer kunnen doen. (Zie ook bijlage voor een onderbouwing van deze financiële situatie)

Meer meldingen bij Veilig Thuis

We zijn verantwoordelijk voor taken rondom veiligheid en bescherming, bijvoorbeeld bij kindermishandeling en huiselijk geweld. In 2016 waren er in onze gemeente 116 meldingen bij Veilig Thuis. We zien een stijgende lijn, net als bijvoorbeeld zaken van het Jeugd Preventie Team.

In elk dorp een Huis van Alles

Elk dorp in onze gemeente heeft een Huis van Alles: een soort huiskamer van het dorp, waar inwoners terecht kunnen voor verschillende activiteiten, advies en ondersteuning. Het Huis van Alles draagt bij aan de

levendigheid in het dorp en is een centrale ontmoetingsplek. De basis van een Huis van Alles is dat inwoners met elkaar het reilen en zeilen in het huis organiseren. Een programmaraad bestaande uit inwoners, zorgt voor de afstemming. Iedereen is verantwoordelijk voor de activiteit die hij of zij organiseert. SAM heeft hier een ondersteunende rol als het nodig is.

Samenwerking met andere partijen

In de verschillende dorpen in de gemeente is welzijnsorganisatie SAM actief. De organisatie is onder andere actief op het gebied van mantelzorg, vrijwilligers, versneld inburgeren, ouderen en de Huizen van Alles. Het 'sociaal makelen' is haar grootste taak. Verder zijn SSCB/De Zon en Bureau Bousa grotere subsidiepartners in de maatschappelijke voorzieningen. Zorginstelling Kwintes is in onze gemeente verantwoordelijk voor beschermd en begeleid wonen en begeleiding aan huis. Op het gebied van gezondheidszorg wordt binnen de regio samengewerkt in de RDOG (regionale dienst openbare gezondheidszorg).

Wat staat er in ons beleid?

Dynamisch Beleidsplan 2014-2018 en Gespreksleidraad sociaal domein (2019)

'Samen leven, opgroeien en werken', dit was en is onze ambitie waarmee we de nieuwe taken op het gebied van sociaal domein hebben vormgegeven binnen de gemeente Bodegraven-Reeuwijk. Met de Gespreksleidraad sociaal domein (2019) is gekeken waar we 4 jaar na de decentralisaties staan als gemeente.

Participatie, jeugdhulp, maatschappelijke ondersteuning, sport, gezondheid, voeding, onderwijs, wonen, omgeving, cultuur enz. zijn onlosmakelijk met elkaar verbonden. Sterker nog, als we samen met inwoners onze dorpen toekomstbestendig willen vormgeven, dan moeten we sterke verbindingen leggen tussen de fysieke en de sociale infrastructuur. Woningbouw en de inrichting van de openbare ruimte zijn net zo belangrijk voor het welbevinden van onze inwoners als de manier waarop we sport, cultuur en onderwijs in onze dorpen organiseren. Ieder dorp in onze gemeente heeft daarbij haar eigen kenmerken en is daarin uniek.

Onze opgaven worden samengevat in 8 punten:

1. Een zelfredzame draagkrachtige samenleving organiseren
2. Breder en integraler kijken naar dorpen en gemeenschappen

3. Eerder en vroeger aan de slag (o.a. preventie)
4. Wonen als afwegingskader binnen het sociaal domein
5. Ouderen kunnen waardig ouder worden
6. Investeren in armoede en schuldhulpverlening
7. Opgroeien naar een zelfstandig bestaan
8. Een financieel beheersbaar en voorspelbaar sociaal domein

Op basis van deze analyses hebben we destijds onderstaande opgaven geformuleerd, die ook de basis vormen van de (nog vast te stellen) Routekaart Sociaal Domein:

1. Het sociaal domein wordt dorps- en wijkgericht uitgevoerd
2. Het sociaal domein en wonen bepalen gezamenlijk de richting
3. Zelfredzaamheid en preventie zijn leidend
4. Opgroeien en ouder worden in een inclusieve gemeente
5. Een beheersbaar financieel Sociaal Domein

Uitgangspunt in de Routekaart is dat we steviger inzetten op een verandering van werkwijze in het sociaal domein ('transformatie'). Tijdige en goede ondersteuning en/of zorg blijven bieden voor onze inwoners en tegelijkertijd € 1,2 miljoen bezuinigen dwingt ons tot keuzes. Alleen met een gezonde financiële basis is het mogelijk om goede ondersteuning en/of zorg voor de (meest) kwetsbare inwoners te blijven bieden. Onder de transformatie verstaan wij: de samenleving versterken en daar waar nodig ondersteuning bieden aan kinderen en volwassenen die niet vanuit hun eigen kracht meekomen in de samenleving.

Dit betekent ook ondersteuning en/of zorg durven teruggeven aan de samenleving. Vaak blijkt een kind of volwassene niet gebaat bij inzet van 'het systeem'. We willen de kracht van de samenleving benutten en investeren daarom ook in het activeren ervan. We monitoren ook of een lichte maatregelen kunnen worden ingezet als alternatief voor duurdere zorg. Daarnaast blijven wij ook samen met andere gemeenten actief richting het Rijk om meer geld vrij te maken voor ons sociaal domein met een passend verdeelmodel.

Beleidskader Maatschappelijke zorg 2017-2025

Vanaf 1 januari 2015 is de gemeente verantwoordelijk voor meer taken binnen het sociale domein. Dit komt door de decentralisatie van Jeugdzorg, Participatie en ABWZ (Wet Maatschappelijke Ondersteuning). Hierdoor zijn wij nu verantwoordelijk voor bijna alle ondersteuning aan

inwoners die het alleen niet redden op het gebied van werk, inkomen, zorg, welzijn, opvoeding en jeugdhulp. Hiervoor is in regionaal verband een gezamenlijke visie opgesteld:

1. Ondersteuning voor de doelgroep Maatschappelijk Zorg is een breed gedragen lokale verantwoordelijkheid.
2. Lokaal inzetten op vroegsignalering en preventie
3. Lokaal organiseren van vraaggerichte ondersteuning, zodat regionaal alleen een vangnet overblijft voor zeer specialistische of acute vormen van opvang
4. Toegang tot ondersteuning is laagdrempelig, met duidelijke richtlijnen voor aanmelden bij (sub)regionale ondersteuningsvormen waarin op regionaal niveau wordt samengewerkt
5. Eigen kracht en eigen regie, het zelfregisserend vermogen wordt versterkt om de instroom te beperken en uitstroom uit de opvang te bevorderen
6. De opvang is kleinschalig en zo lokaal mogelijk georganiseerd
7. Aandacht voor participatie en herstel is een uitgangspunt
8. De hulpverlening biedt een helpende hand en levert bemoeizorg waar dat nodig is

Startnotitie lokale aanpak beschermd wonen en maatschappelijke opvang (2019)

In Midden-Holland vervult de gemeente Gouda tot nu toe de regiefunctie voor beschermd wonen, maatschappelijke opvang en huiselijk geweld. Dit gaat veranderen. De financiën worden verdeeld over alle gemeenten en daarbij gaan de gemeenten een deel van de taken overnemen. In 2016 hebben de gemeenten in Midden-Holland het Regionaal kader maatschappelijke zorg 2017-2020 vastgesteld. In dit kader staat de volgende ambitie centraal: *"Ook kwetsbare inwoners in de regio Midden-Holland wonen passend en zo zelfstandig mogelijk, hebben passende ondersteuning en participeren naar vermogen."* Dit vraagt inzet van de lokale samenleving: mensen de ruimte bieden en waar nodig ondersteunen. Om deze ambitie te realiseren wordt ingezet op vier actielijnen:

1. Herstel van eigen kracht;
2. Lokale steunstructuur op orde;
3. Adequate ambulante zorg en maatschappelijke ondersteuning;
4. Een vangnet voor wie dat echt nodig heeft.

We richten ons op preventie (onder andere voorkomen schulden en huisuitzettingen), signalering en het ontwikkelen van ambulante ondersteuning. De afgelopen jaren hebben er al veel ontwikkelingen plaatsgevonden die de ambitie mogelijk maken:

- Bodegraven-Reeuwijk heeft een goed functionerend Sociaal Team;
- Eind 2018 is Bodegraven-Reeuwijk gestart met Gewoon Thuis;
- In verschillende kernen van Bodegraven-Reeuwijk zijn Huizen van Alles gevestigd, waar goede initiatieven voor alle inwoners worden georganiseerd;
- Zorg-dak constructies bij de huisvesting van inwoners die begeleiding nodig hebben;
- Visie op schuldhulpverlening met extra inzet op preventie.

Regionale samenwerkingsafspraken maatschappelijke zorg (datum)

De vijf gemeenten uit de regio Midden-Holland hebben uitgesproken toe te willen werken naar een inclusieve samenleving, waarbij bewoners met psychische problematiek thuis de ondersteuning krijgen die zij nodig hebben en waarbij zij meer gebruik maken van hun sociale netwerk. Hierbij is het uitgangspunt dat ze meer deel uitmaken van de wijk dan nu soms het geval is.

Bij deze wens hoort het afbouwen van voorzieningen als beschermd wonen (24-uurszorg) naar andere mogelijkheden als beschut wonen (eigen kamer/ appartement met gemeenschappelijke ruimte in een complex) en thuis wonen (met op afroep 24-uurs begeleiding). Om de uitstroom waar mogelijk te bevorderen heeft onze gemeente de toezegging gedaan om 10 plaatsen beschut wonen in onze gemeente te realiseren.

Wat komt er op ons af?

Financieel beheersbaar Sociaal Domein/ taakstellingen

In de Kadernota 2021 zijn taakstellingen en financiële keuzes geformuleerd, om grip te krijgen op de gemeentelijke financiën. Voor Jeugdzorg en Wmo is een taakstelling van € 1,2 miljoen opgenomen. Deze dient in 2021 te worden gerealiseerd. Op de begroting van het sociaal domein van ca. € 16,6 miljoen betekent dit een bezuiniging van ruim 7%. Dat is aanzienlijk en betekent ook dat maatregelen pijn (gaan) doen en/

of in ieder geval merkbaar zijn. In de uitwerking wordt gekeken naar hoe we hierin de juiste afweging maken. Kort samengevat is behoud van zorg voor de meest kwetsbare inwoners leidend.

Vergrijzing

Door vergrijzing zullen meer inwoners gebruik maken van zorg, waardoor de zorgkosten hoger worden. Tegelijkertijd zullen er ook minder werkende inwoners zijn die deze zorgkosten betalen en mogelijk in staat zijn mantelzorg of vrijwilligerswerk te verlenen. Met een ouder wordende bevolking zal ook dementie een grotere rol gaan spelen.

Overgewicht en obesitas

De verwachte toename van overgewicht en obesitas onder de bevolking is nadelig op individueel en maatschappelijk vlak. Overgewicht en (met name) obesitas kan leiden tot gezondheidsklachten, zoals hart- en vaatziekten. Met de toename van het aantal mensen met overgewicht kan in de toekomst een grotere zorgvraag verwacht worden.

Individualisering

De toenemende individualisering kan nadelig zijn voor gezondheid en zorg. Bijvoorbeeld als het eenzaamheid veroorzaakt, wat de fysieke en mentale gezondheid beïnvloedt. Daarnaast kan de ondersteuning in het eigen netwerk (o.a. mantelzorg) afnemen, waardoor de vraag naar reguliere zorg toeneemt. Hierdoor stijgen de zorgkosten en neemt de druk op de zorg mogelijk toe.

Bereikbaarheid zorgvoorzieningen

Onze gemeente is niet compact met verschillende kernen op afstand van elkaar. Dat heeft invloed op de bereikbaarheid en toegankelijkheid van zorg, aangezien inwoners vaak lange afstanden moeten overbruggen.

Hulpverlening hulpbehoevende jongeren

De gemeente heeft geen middelbare scholen. Hulpbehoevende jongeren vanaf 12 jaar zijn echter niet buiten beeld bij instanties in de gemeente. De regionale scholen weten ons goed te bereiken en ook het ondersteuningsaanbod op deze scholen is versterkt. Toch zouden we extra inzet moeten plegen om alle jongeren te bereiken.

Gevolgen beleid ambulante psychische hulp

Het huidige beleid is erop gericht dat mensen met psychische problematiek zoveel mogelijk op zichzelf wonen. Deze groep clustert zich

veelal in sociale huurwoningen, waardoor overlast voor de omgeving kan ontstaan. Ook kan door het thuis wonen voor hulpverleners de controle over hun patiënten verminderen. Daarom wordt ingezet op het versterken van de zorgketen, met name door het onderling delen van informatie om patiënten niet uit het oog te verliezen.

Doorwerking situatie woningmarkt

Het aanbod van woningen voor alleenstaanden en sociale huur in de gemeente is beperkt, dit kan met name nadelig zijn voor kwetsbare groepen. Doordat de woningmarkt op slot zit is er ook geen doorstroming van zorgwoning naar een normale woning. Hierdoor is het beantwoorden aan een lichte zorgvraag van jongeren een probleem onder zorgaanbieders.

Gevolgen van corona

Door de corona-uitbraak komen er meerdere problemen op ons af de komende tijd. Bijvoorbeeld: meer werkelozen, meer mensen met geldproblemen, medische hulp weigeren, stille mishandeling achter de voordeur. Hierdoor wordt zorgvraag mogelijk groter en complexer van aard.

Samenvattend: hoofdpogaven voor onze toekomst

- Keuzes maken op het gebied van Sociaal Domein om de kosten en het budget met elkaar in balans te brengen
- We hebben al veel op het gebied van zorg, ondersteuning en gezondheid. Belangrijk is om daar zuinig op te zijn en waar nodig uit te breiden.
- Inzet op een duurzame sociale infrastructuur in de dorpen: sterke gemeenschappen met mensen die voor elkaar zorgen.
- Betaalbare en kwalitatieve zorg en inzet op preventie en een gezonde levensstijl
- Inzicht in zorgvraag/signalering
- Overleg met het Rijk voor meer evenwicht tussen gemeentelijke uitgaven en budget

12. VEILIGHEID

Hoe staan we ervoor?

In de Toekomst Agenda Veiligheid (2017) wordt de huidige situatie rond veiligheid gepresenteerd aan de hand van vier onderdelen:

1. Preventie & inwonerparticipatie: mensen zijn minder positief over hun buurt

Voor de gemeente zijn inwoners partners bij het organiseren van een veilige omgeving. Hun opmerkzaamheid en zelfredzaamheid zijn de basis van het voorkomen van bijvoorbeeld inbraken. Wanneer mensen elkaar kennen en prettig met elkaar omgaan, kunnen zij samen veel bereiken. Inwoners zijn minder positief geworden over de ontwikkeling van de buurt: 5% ziet vooruitgang en 12% vindt dat de buurt achteruit is gegaan. Inwoners geven een 7,6 als rapportcijfer over de leefbaarheid in Bodegraven-Reeuwijk. Inwoners zetten zich graag in voor de eigen wijk of dorp; die kracht wil de gemeente benutten en ondersteunen door preventietips te geven.

2. Sociale Overlast: weinig mensen ervaren overlast

Groepjes jongeren ontmoeten elkaar op straat en staan op straat 'groot te worden'. Door inwoners kan dat als bedreigend worden ervaren. In sommige wijken ontstaan er problemen door de kamerverhuurpanden voor arbeidsmigranten. Huisvesting, over-bewoning en het steeds weer rouleren van nieuwe groepen arbeidsmigranten zetten de leefbaarheid onder druk. Toch is de ervaren sociale overlast laag in Bodegraven-Reeuwijk: 4% van de inwoners ervaart overlast.

3. Criminaliteit in de buurt: gemiddeld een 7,4 als rapportcijfer voor de buurt.

Criminaliteit betreft woninginbraak, geweld, vernieling, drugscriminaliteit of mobiel banditisme. In Bodegraven-Reeuwijk was ongeveer 20% van de inwoners slachtoffer van een delict. Naast daadwerkelijk slachtofferschap heeft 8% van de inwoners het idee dat er veel criminaliteit plaatsvindt in de buurt; dit zegt iets over hun veiligheidsbeleving. Toch geven inwoners een 7,4 als rapportcijfer voor hun eigen buurt.

4. Fysieke veiligheid

Bij fysieke veiligheid gaat het om verkeersveiligheid, brandveiligheid, omgevingsveiligheid (risico's van het gebruik en transport van gevaarlijke stoffen) voorbereiding op rampenbestrijding. Wat doe je bij calamiteiten zoals gas-of elektrastoring, extreem weer, incidenten bij risicovolle bedrijven of hogedruk aardgasleidingen? Hoe wordt bij ruimtelijke vraagstukken rekening gehouden met mogelijke calamiteiten? Inwoners in Bodegraven-Reeuwijk zijn zich het meest bewust van risico's bij extreem weer en overstromingen. De gemeente wil met de inwoners maatregelen treffen die de weerbaarheid versterkt.

Woninginbraak en verkeersoverlast vaak genoemd als belangrijke veiligheidsthema's

In een enquête (Bodegraven-Reeuwijk Spreekt - Veiligheid 2019) werd bewoners gevraagd op welke (veiligheids-)thema's de gemeente in kan zetten. De volgende vijf werden het vaakst genoemd:

1. Woninginbraak (72%)
2. Verkeersoverlast (69%)
3. Vernieling (45%)
4. Diefstal van en/of aan motorvoertuigen (36%)
5. Geluidsoverlast (32%)

Wat staat er in ons beleid?

Toekomst Agenda Veiligheid (2017)

Inwoners weten veel over veiligheid en kunnen zelf veel doen om onveilige situaties te voorkomen. Om die reden heeft onze gemeente het initiatief genomen om inwoners uit de dorpen en wijken uit te nodigen mee te praten over het veiligheidsbeleid in hun wijk. In tafelgesprekken zijn ervaringen, voorstellen en suggesties opgehaald. Aan de tafels is besproken wat inwoners zelf kunnen doen en wat zij verwachten van de gemeente. De acties zijn opgenomen in de Toekomst Agenda Veiligheid Bodegraven-Reeuwijk. Twee uitgangspunten zijn leidend in het veiligheidsbeleid van de gemeente:

- *Solide samenwerking met inwoners en bedrijven*

De gemeente wil een veilige woon- en leefomgeving creëren voor en met inwoners en bedrijven. Inwoners vervullen daarin zelf een belangrijke rol. Zij worden betrokken bij het verbeteren van de veiligheidssituatie in hun straat, wijk of kern.

- *Een integrale benadering*

Veiligheidskwesties zijn vaak te complex voor de gemeente om alleen op te pakken. De gemeente heeft de regie op het eigen lokale veiligheidsbeleid, maar werkt samen met veiligheidspartners als de brandweer, politie, Openbaar Ministerie, maar ook met de wijkteams en (jeugd)zorginstellingen aan een integraal veiligheidsbeleid. De opsporingstaak ligt bij de politie en het Openbaar Ministerie heeft een strafrechtelijke taak. De brandweer is brandveiligheidsadviseur. De gemeente is verantwoordelijk voor de preventieve maatregelen. Gezamenlijk werken de partijen aan het versterken van de veiligheid en heterdaadkracht.

De plannen en aandachtspunten voor de verschillende terreinen zijn als volgt:

Preventie

- Herhaaldelijk en via diverse communicatiekanalen communiceren over preventie in en rondom huis
- Verbeteringen in de openbare ruimte
- Bereik van kwetsbare groepen, voorkomen slachtofferschap

Overlast

- Jeugdoverlast
- Overlast arbeidsmigranten
- Parkeeroverlast
- Hondenpoep
- Verkeersoverlast (te hard rijden)

Criminaliteit

- Signaleren van hennepkwekerijen
- Inbraken en diefstal
- Internetfraude

Fysieke veiligheid

- Omgevingsveiligheid (risico's van het gebruik en transport van gevaarlijke stoffen): Risicovolle bedrijven, vervoer gevaarlijke stoffen over de weg, hogedruk aardgasleidingen
- Brand
- Uitval telefonie en elektriciteit, grote overstromingen

Er komt op korte termijn een update van ons veiligheidsbeleid. Dan worden ook verschillende gegevens uit dit document geupdate.

Wat komt er op ons af?

- Ontwikkelingen en problemen vanuit het sociaal domein en sociale overlast; door de problemen in de Jeugdzorg kan de overlast van jongeren toenemen.
- Mogelijke afname sociale cohesie kan overlast/criminaliteit in de hand werken (minder sociale controle)
- Nieuwe risico's i.v.m. energietransitie (waterstof, windturbines, buurtbatterijen)

Samenvattend: hoofdpunten voor onze toekomst

- We gaan ons meer richten op het tegengaan van ondermijning en onze eigen weerbaarheid.
- De zogenaamde High Impact Crimes (woninginbraak, fraude, drugs, geweld) blijven prioriteit behouden in de aanpak. Deze delicten hebben een directe impact op de veiligheidsgevoelens.
- Meer preventieve inzet op verwarde personen door het verbeteren van de afstemming tussen het sociaal domein en veiligheidsdomein.
- Nadenken over nieuwe risicovolle activiteiten (waar wel/niet toestaan, nieuwe risico's i.v.m. energietransitie)
- Hoe om te gaan met ruimtelijke ontwikkelingen nabij risicobronnen (omgevingsveiligheid)

13. MILIEU EN LEEFBAARHEID

Hoe staan we ervoor?

Luchtkwaliteit en vervuilde stoffen: verbeterd

De luchtkwaliteit in onze gemeente is redelijk tot goed. De concentratie vervuilde stoffen is de laatste jaren afgenomen. In 2020 heeft de gemeente het Schone Lucht Akkoord getekend.

Stilte en lawaai: aandachtspunten

- Er zijn twee stiltegebieden in onze gemeente. Activiteiten die lawaai maken zijn hier verboden.
- Onze gemeente stimuleert evenementen en horeca, vooral in het centrum van Bodegraven. Dat is leuk, maar zorgt ook voor toename van hinder voor bewoners.
- Vliegbewegingen boven onze gemeente hebben invloed op het gebied van geluidsoverlast en milieu. Door de sterke groei van Schiphol in de afgelopen jaren is het aantal vliegbewegingen toegenomen. Dit geeft overlast.

Geluidhinder en luchtverontreiniging hebben invloed op de gezondheid van inwoners en zijn daarom van belang om rekening mee te houden.

Bodemverontreiniging verschilt per locatie

- In delen van de gemeente is de bodem redelijk schoon, in andere delen is de bodem verontreinigd. Ernstige bodemverontreiniging is verwijderd of wordt actief beheerd. Bij functiewijziging moet hiermee rekening worden gehouden.

Natuurwaarden onder druk

De gemeente Bodegraven-Reeuwijk kent hoge natuurwaarden, o.a. in het Plassengebied, polder Stein en polder Oukoop. Delen van onze gemeente zijn aangewezen als Natura 2000 gebied en/of als belangrijk weidevogelgebied.

Natuurgebieden staan onder druk, vooral door stikstofdepositie. Natura 2000 gebied de Nieuwkoopse plassen is overbelast, waardoor in de

omgeving geen nieuwe activiteiten kunnen worden toegestaan die stikstofdepositie veroorzaken.

Plannen voor aardgaswinning

Het Rijk wil aardgaswinning toestaan in het gasveld Papekop (net ten zuidoosten van Waarder). Als dat doorgaat ontstaat het risico op aardbevingen in Bodegraven-Reeuwijk.

Samenwerking tussen ketenpartners

De Omgevingsdienst Midden Holland (ODMH) is er namens de gemeente verantwoordelijk voor om onze inwoners in een veilige en prettige omgeving te laten wonen. Daarom worden gevaarlijke of overlast gevende activiteiten (geur, geluid, vervoer of opslag gevaarlijke stoffen, omgevingsveiligheid) gecontroleerd en daar waar nodig wordt (handhavend) opgetreden. Ook worden nieuwe projecten of activiteiten vooraf getoetst of deze wel op de aangegeven locatie kunnen plaatsvinden.

Wat staat er in ons beleid?

Raadsprogramma 2018 –2022 Samen Duurzaam Gezond

Wat betreft milieu en beleid wordt in het Raadsprogramma het volgende gezegd over Schiphol:

Schiphol heeft een groot economisch belang waar ook de gemeente Bodegraven-Reeuwijk van profiteert. De vliegbewegingen hebben echter ook verstreckende gevolgen op het gebied van geluidsoverlast en milieu. Door de sterke groei van Schiphol in de afgelopen jaren is het aantal vliegbewegingen boven onze gemeente toegenomen. Inwoners van onze dorpen ervaren daardoor in toenemende mate overlast. Er zijn de afgelopen jaren veel goede initiatieven genomen om deze toenemende overlast te agenderen. De komende periode bundelen we alle initiatieven en krachten samen met andere gemeenten en partijen in het Groene Hart. Zo kunnen we op integrale wijze een effectieve lobby voeren, met als doel de overlast te verminderen.

Vanwege de invoering van de Omgevingswet dient nieuw beleid worden opgesteld/beleid worden herzien over:

- Omgevingsveiligheid (beleid aandachtsgebieden)
- Geluid (diverse)
- Bodem (diverse)
- Bedrijfsmatige activiteiten (milieuregels bedrijven in omgevingsplan, meer gebiedsgericht dan nu).

Dit beleid heeft invloed op de mogelijkheden voor woningbouw en moet daarmee dus worden afgestemd.

Daarnaast zijn de volgende beleidsstukken van belang:

- Verordening Geurhinder en veehouderij gemeente Bodegraven-Reeuwijk (2012)
- Bodemkwaliteitskaart en Nota Bodembeheer Midden-Holland en Zoetermeer (2016)
- Nota bodemkwaliteit bij bouwen (2013)
- Aangenomen motie Schaliegas (2014)
- Kadernota Erfgoed (2012) en Erfgoedverordening (2012)
- Nota Cultuurhistorie (2019)
- Evenementenbeleid (2012, wordt geactualiseerd)
- Beleidsregel Hogere Waarden Wet geluidhinder regio Midden-Holland (2012, aangepast in 2018)
- Beleidsregel Geluidbeleid Bedrijven Doortocht (2013, aangepast in 2018)
- Geluidsbeheersplan bedrijvenpark Rijnhoek Bodegraven-Reeuwijk
- Ondertekening Schone Lucht Akkoord (2020)
- Visie Externe Veiligheid (2013)
- Nota Bodembeheer Midden-Holland en Zoetermeer 2016-2021

NB een groot aantal van deze beleidsstukken wordt in de periode 2022-2029 verwerkt in het omgevingsplan, althans de concrete uitwerking van het beleidsstuk. Het beleidsmatig kader hoort thuis in de omgevingsvisie.

Wat komt er op ons af?

Ontwikkelingen rondom bedrijventerreinen

Bij ontwikkelingen op het gebied van bedrijventerreinen spelen milieuzaken een belangrijke rol. Door onderscheid te maken tussen soorten bedrijventerreinen kunnen opgaven op de juiste plaats landen:

- Wel/geen functiemenging
- Wel/geen bedrijven met geluidhinder of gevaarlijke stoffen.
- Veel/weinig transportbehoefte

Daarnaast moet er rekening worden gehouden met bijvoorbeeld bereikbaarheid, nabijheid van kwetsbare functies, en toekomstpotentieel van de zittende bedrijven. De knoop A12/N11 is vanwege bereikbaarheid erg geschikt voor verkeersaantrekkende bedrijven, hoewel deze knoop nu al zwaarbelast is.

Schaalvergroting agrarische bedrijven

De trend is al jaren dat het aantal agrarische bedrijven afneemt, en de overgebleven bedrijven in omvang toenemen. De vrijkomende bebouwing biedt kansen om andere functies in het buitengebied te vestigen. De overgebleven grotere bedrijven kunnen echter steeds meer gaan botsen met leefbaarheid en gezondheid.

Circulaire economie

Veel overheden en bedrijven willen toe naar een circulaire economie. Hierdoor ontstaan nieuwe bedrijfsactiviteiten, die soms hinder kunnen veroorzaken. Voor deze activiteiten is voldoende ruimte nodig, hier moet in beleid dus rekening mee gehouden worden.

Bouwen op geluidbelaste locaties

Door de ruimtedruk zien we in de regio een toename van bouwen op geluidsbelaste locaties en daarmee een toename van het aantal geluidgehinderden. Ook is er aandacht nodig voor de bouw van scholen langs drukke wegen in relatie tot geluid en luchtkwaliteit.

Energie(transitie)

De inpassing van zon- en windenergie moet worden afgewogen tegen andere functies en ingepast met het oog op gezondheid en landschap. Nieuwe risico's zijn ook geluidshinder door warmtepompen en windenergie. Hinder door luchtkwaliteit door biomassa/houtstook.

De bodem van Bodegraven-Reeuwijk biedt kansen om op duurzame wijze in de warmtebehoefte te voorzien. Er is een aantal grotere bronnen van (rest)warmte die mogelijk gebruikt kunnen worden voor de energietransitie. Dit zijn:

- Koelhuizen Broekvelden
- Plassengebied (aquathermie)

- Rioolzuivering Bodegraven
- De warmtevoorziening wordt uitgewerkt in de warmtetransitievisie.

Klimaatadaptie en natuurontwikkeling

De samenleving moet zich aanpassen aan het veranderende klimaat. Dit heeft invloed op de keuzes over de fysieke leefomgeving, onder andere:

- Rekening houden met wateroverlast en overstroming: Waar en hoe bouwen?
- Natuurinclusief bouwen: groene daken/gevels verbeteren waterretentie in gebieden. Deze opgave moet ook doorwerken in welstandsbeleid en omgevingsplan.
- Door klimaatadaptatie (waterberging in het buitengebied) te combineren met natuurontwikkeling worden twee doelen tegelijk bereikt. Ook kunnen geldstromen gecombineerd worden.

Stikstof

De commissie Remkes (adviescollege Stikstofproblematiek) gaf eerder aan dat de stikstofcrisis dwingt tot keuzes: landbouw óf wonen óf bedrijventerreinen. ODMH adviseert om de effecten van scenario's uit de visie op de natuur te onderzoeken. Zo bepaal je of deze scenario's realistisch zijn.

Veiligheid en leefbaarheid

Rondom wegen, buisleidingen en andere risicobronnen staan de veiligheid en leefbaarheid onder druk. Weeg dus goed af welke nieuwe functies je in die gebieden aanvaardbaar vindt.

Bodemdaling

De bodem blijft dalen op veel plekken in de gemeente. Dit leidt tot toenemende kosten voor waterbeheer en onderhoud. In de zogenaamde 'knikpuntgebieden' staat de landbouw op termijn onder druk.

Samenvattend: hoofdopgaven voor onze toekomst

- In onze gemeente komen verschillende functies en vormen van bodem- en grondgebruik voor, waaronder wonen, recreatie,

(agrarische en industriële) bedrijvigheid en natuurbeheer. Deze functies kunnen soms met elkaar conflicteren, ook op milieugebied, dus is een goede afweging nodig over de samenhang van deze functies in onze gemeente.

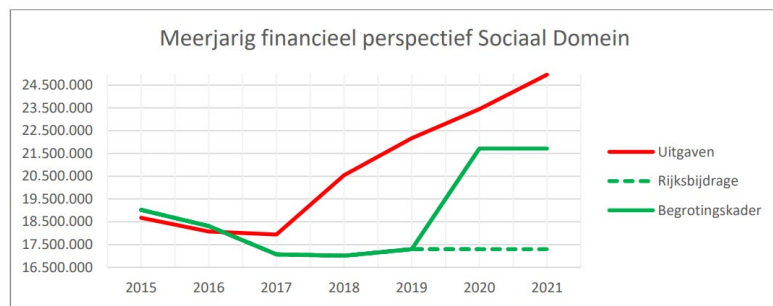
- Verbeteren en in stand houden milieukwaliteit: een gezonde leefomgeving
- Energietransitie en de ruimtelijke vertaling daarvan. Relatie met de RES.
- Klimaatadaptatie vereist ruimtelijke keuzes: grondgebruik en inrichting, zowel binnen als buiten stedelijk gebied.

In onderstaande inventarisatie wordt een aantal gebieden genoemd waar omgevingselementen samenkomen:

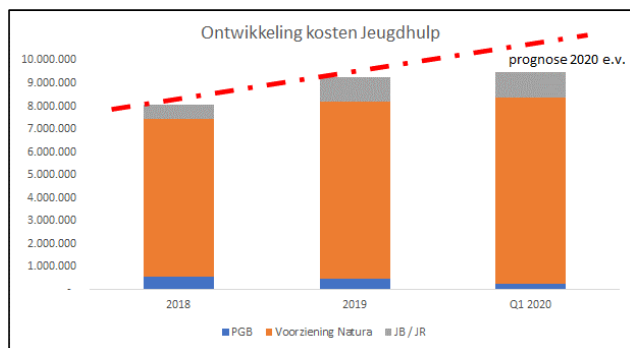
- *A12/N11 zone*
 - Meerdere initiatieven voor duurzame energie
 - Geschikt voor opslag/distributie bedrijven
 - Milieukwaliteit onder druk; meer woningen toestaan?
- *Bedrijventerreinen*
 - Plek voor recyclingbedrijven (circulair)
 - Energie-opwek uit daken en restwarmte
 - Kies een profiel per bedrijventerrein
- *Buitengebied*
 - Ruimte voor opwek duurzame energie
 - Schaalvergroting landbouw, zorgen gezondheid
 - Klimaatadaptatie (toekomst landbouw, waterberging, natuur)
 - Verbindingen tussen versnipperde natuurgebieden aanleggen
- *Kernen*
 - Ruimte nodig voor energietransitie: ondergrondse infra, gebouwen met ander uiterlijk dan traditioneel
 - Verdichten: let op milieubelasting
 - Bereikbaarheid OV verbeteren

BIJLAGE: TOELICHTING FINANCIËEL PERSPECTIEF SOCIAAL DOMEIN

In de kadernota 2021 – 2024 is onderstaand meerjarig financieel perspectief Sociaal Domein gepresenteerd. Hieruit komt naar voren dat de verwachte uitgaven in het sociaal domein leiden tot een onhoudbare financiële positie.

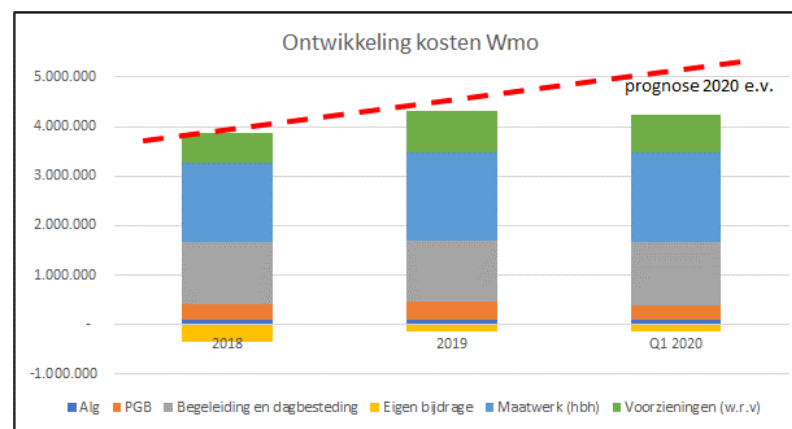


De onderstaande grafieken laten het verloop zien van de kosten voor Jeugd en Wmo. Van gezamenlijk € 13 miljoen in 2018 naar een schatting van € 16 miljoen voor 2020. In deze grafieken zijn de kosten van de toegang (formatie Sociaal Team) van circa €1,4 miljoen niet opgenomen.



De ontwikkeling van kosten Jeugdhulp laat zien dat de stijging vooral wordt veroorzaakt door de verstrekking van individuele voorzieningen:

- Toename van het aantal cliënten met een jeugdhulpvoorziening
- Toename van het aantal jeugdbeschermingsmaatregelen
- Toename van het aantal huisartsverwijzingen
- Toename intensiteit van jeugdhulpvoorzieningen
- Toename vanuit signalering Veilig Thuis
- Toename druk op de Jeugdhulp vanuit de Wet Passend Onderwijs (gedragsproblematiek) en de Wet Langdurige Zorg (Poortwachtersfunctie).



De ontwikkeling van kosten Wmo kent vooral een stijging door externe factoren zoals het ingevoerde abonnementstarief (minder eigen bijdrage komt binnen en de financiële drempel om voorzieningen aan te vragen is weg), de vergrijzing en de intensivering van ondersteuningsvragen.

Andere oorzaken van de toegenomen uitgaven in het sociaal domein (Jeugd en Wmo) zijn:

- Inhuur bij sociaal team ten behoeve van wegwerken wachtlijsten Wmo
- Oplopende druk op de kosten als gevolg van de invoering van de AMvB reële kostprijs en de jurisprudentie die naar aanleiding daarvan is ontstaan (waardoor uurtarieven voor zowel Jeugdzorg als Wmo fors zijn gestegen)

De gemeente Bodegraven-Reeuwijk is niet uniek in dit beeld. Alle gemeenten kampen met dezelfde ontwikkelingen. Enkel de financiële uitgangspositie per gemeente is verschillend.

Wanneer de uitgaven binnen het sociaal domein worden weergegeven in relatie tot de inkomsten, wordt duidelijk zichtbaar dat er een interventie nodig is om het meerjarig financieel perspectief van de gemeente te keren.